

Zpráva o podpoře vybraných populací hořečku nahořklého (*Gentianella amarella*) na lokalitách – Břístevská hůra, Horky a Saky za rok 2024

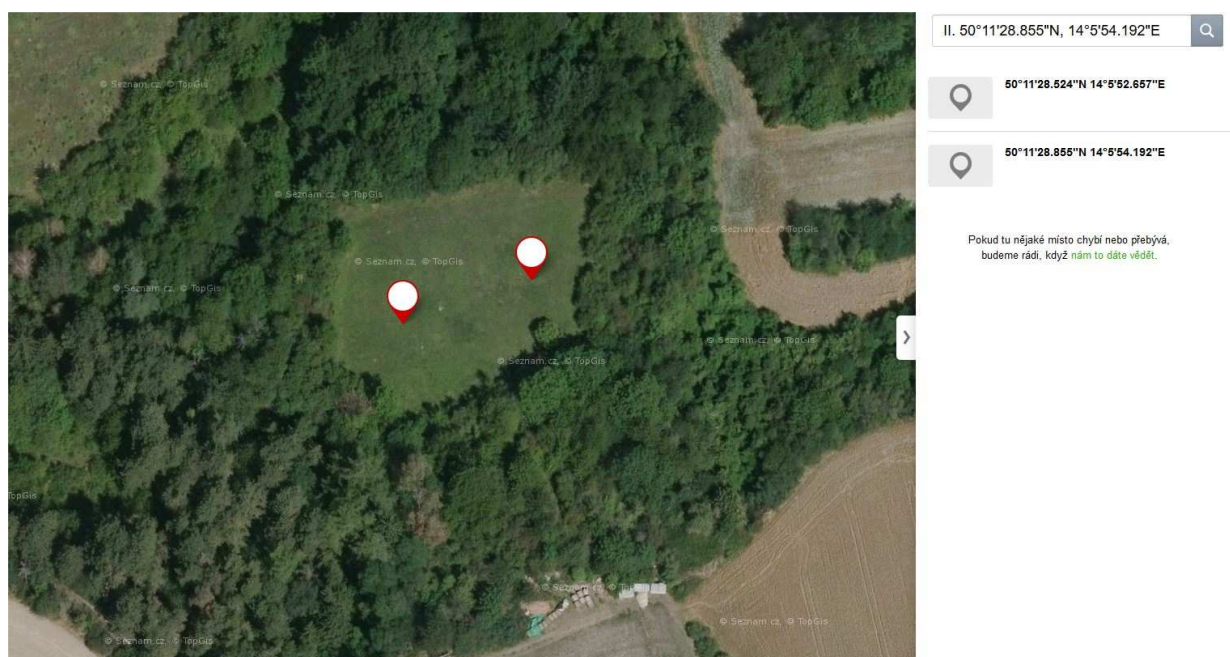
zpracovali Ing. Helena Neuwirthová, Mgr. Lukáš Krinke

V roce 2024 byl proveden monitoring výsevových plošek založených v roce 2021, 2022, 2023 a doplněny plošky nové. Na zájmových plochách byl nejprve proveden management zahrnující seč na nízké strniště a výhrab stařiny a mechorostů s odstraněním biomasy. Na takto ošetřených plochách byly vymezeny a označeny výsevové plošky 20 x 20 cm, do středu takové plošky 15 x 15 cm pak byla vyseta semena hořečku nahořklého. Zároveň byla na pokusné ploše založena kontrolní ploška bez výsevu o shodných rozměrech. Ošetřená plocha je vždy dostatečně velká min. 1 m široká. Zhotovitelé prací byli informováni o umístění pokusných ploch a tyto zůstanou bez dalšího zásahu. V průběhu následujícího roku bude pokračovat monitoring, tzn. sledování vzházení semen a růst jednoletých i dvouletých rostlin na ploškách založených v předchozích letech.

Č.	katastrální území	Název lokality dle záchranného programu	GPS
5	Saky (okres Kladno);769991	Saky, loučka v křovinách na SV svazích Vinařické hory nad V hranou zaříznutého údolí	50°11'29"N, 14°5'53"E

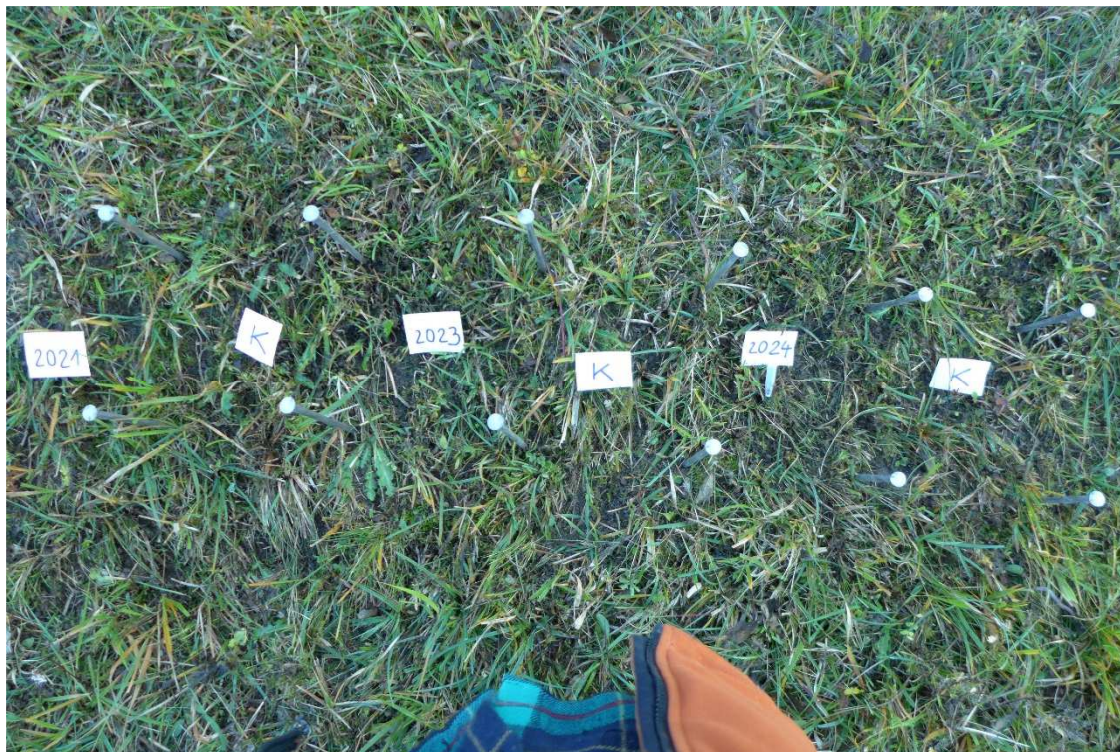
Na základě celorepublikového monitoringu druhu bylo na lokalitě na podzim spočteno celkem 124 kvetoucích jedinců *Gentianella amarella*. V rámci dlouhodobého sledování představuje tento počet podprůměrnou hodnotu. Z tohoto důvodu byl v roce 2024 snížen počet vysetých semen. Na každou z nově založených výsevových plošek bylo vyseto jen 100 semen, oproti standardnímu počtu 500 semen/plošku. Odběr semen proběhl na začátku října 2024. Následný výsev se uskutečnil 3. listopadu, tedy ještě v době před kompletní sečí a výhrabem lokality. Obě pokusné lokality i jejich okolí ale byly před výsevem posečeny a vyhrabány. Nové plošky (vždy jedna výsevová a jedna kontrolní v každé ploše) byly založeny v linii navazující na stávající plošky.

Obr.: Poloha výsevových ploch na lokalitě Saky



Při monitoringu výsevu z roku 2021 nebyly na žádné z výsevových ani kontrolních plošek zaznamenány žádné hořečky. V roce 2022 nebyl výsev z organizačních důvodů proveden. Výsledek výsevu z roku 2023 byl poznamenán sníženým počtem vysévaných semen v tomto roce (jen 100 ks/1 plošku): **2024-VP západ: 0, KP západ: 0, VP východ: 1 ex, KP východ: 0.**

Obr.: Detail výsevové plochy na lokalitě Saky, podzim 2024, foto: L. Krinke

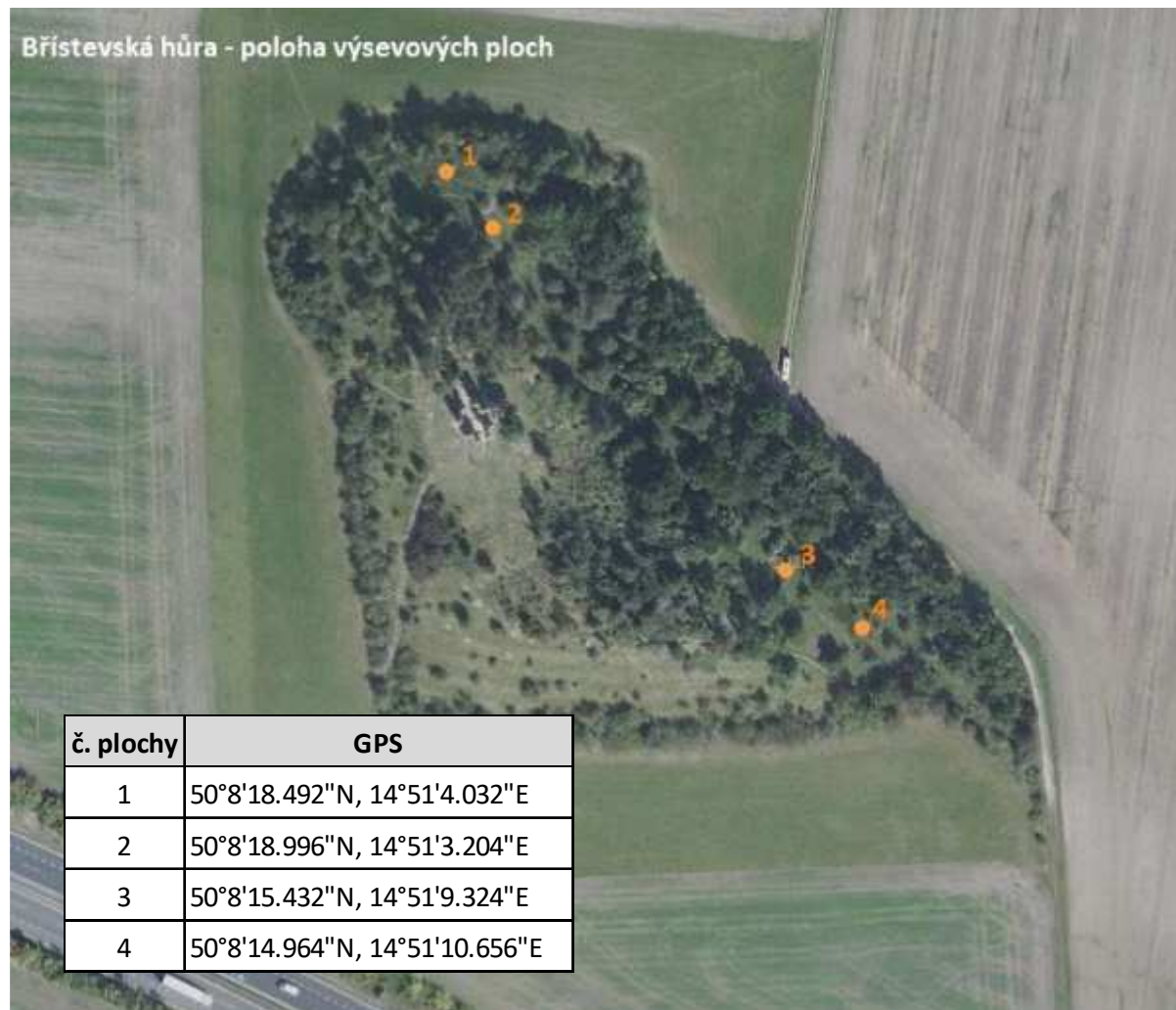


Obr.: Celkový záběr na lokalitu Saky, podzim 2024, foto: L. Krinke



Č.	katastrální území	Název lokality dle záchranného programu	GPS
8	Bříství (okres Nymburk);615056	Starý Vestec, Břístevní hůra, bývalé ovocné sady na SV až SZ svazích*	50°8'19"N, 14°51'3"E

Na této lokalitě bylo v rámci celorepublikového monitoringu spočteno 169 kvetoucích exemplářů druhu. V rámci dlouhodobého sledování lokality se jedná o podprůměrnou hodnotu. V době návštěvy lokality (1. 10. 2024) část poulace kvetla, část semenila. Rostliny byly drobné. Proveden byl pouze monitoring, nové výsevové plochy v tomto roce založeny nebyly.



č. plochy	označení plošek (výsevová / kontrolní _rok	2022			2023			2024			poznámka
		22.06. a 28.06.	21.09.	25.10.	19.06.	21.7.	13.10.	6.6.	12.7.	1.10.	
1	VP1_2021	0	0		0	0	0	0	0	0	
	KP1_2021	0	0		0	0	0	0	0	0	
	VP2_2022				9 (1l.)	1 (1l.)	0	0	0	0	21.7.23 - pouze 1 ex. 1letý, seschlý
	KP2_2022				0	0	0	0	0	0	
	VP3_2023							2 (1l.)	0	0	
	KP3_2023							0	0	0	
	2	VP1_2021	71 (1l.)	30 (1l.)	6 (1l.)	1 (1l.)	1 (1l.)	1 (1l.)	0 + 5 (1l.)	4 (1l.)	0
KP1_2021		0	0		1 (1l.)	1 (1l.)	1 (1l.)	1	1	1	21.7.23 - 1 ex. 1letý seschlý ještě zel., 13.10.23 - 1 ex růžice pěkná, prům. 3 cm; 1.10.24 - drobný, míry 12-10-3
VP2_2022					19 (1l.)	6 (1l.)	0	4 (1l.)	3 (1l.)	2 (1l.)	19.6.23 - ca 1/2 s uhnívajícími listy; 21.7.23 - 6 ex. 1letých ještě zel., ale velmi seschlé; 1.10.24 - průměr růžic 2 cm
KP2_2022					0	0	0	3 (1l.)	1 (1l.)	0	13.10.23 - částečně stržen drn (průjezd kol)
VP3_2023								1 + 15 (1l.)	1 + 8 (1l.)	1 + 1 (1l.)	13.10.23 - uvnitř plochy 1 růžice; 12.7.24 - 2l. ex 7 int., 11 cm; 1.10.24 - 2l. ex zcela suchý bez plodů, 1l. ex růžice drobná průměr 1 cm
KP3_2023								1 (1l.)	1 (1l.)		

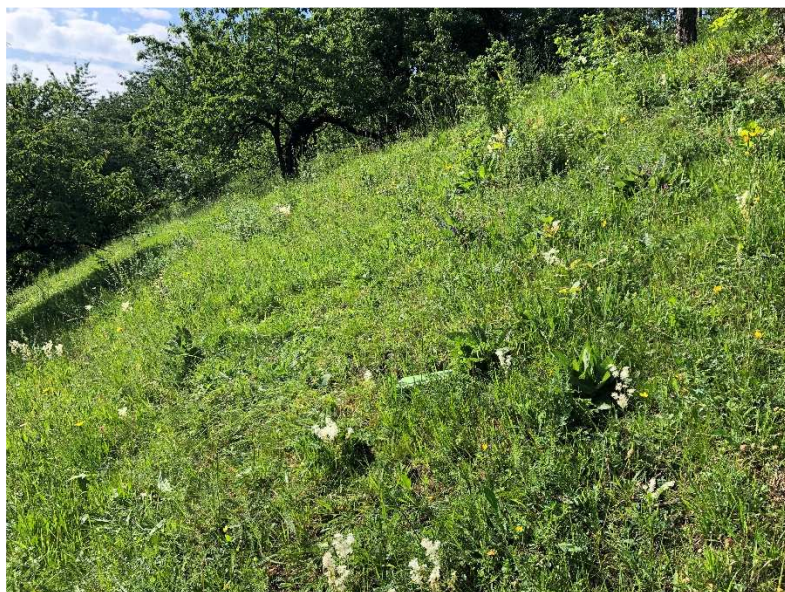
č. plochy	označení plošek (výsevová /kontrolní _rok	2022			2023			2024			poznámka
		22.06. a 28.06.	21.09.	25.10.	19.06.	21.7.	13.10.	6.6.	12.7.	1.10.	
1	VP1_2021	0	0		0	0	0	0	0	0	
	KP1_2021	0	0		0	0	0	0	0	0	
	VP2_2022				9 (1l.)	1 (1l.)	0	0	0	0	21.7.23 - pouze 1 ex. 1letý, seschlý
	KP2_2022				0	0	0	0	0	0	
	VP3_2023							2 (1l.)	0	0	
	KP3_2023							0	0	0	
2	VP1_2021	71 (1l.)	30 (1l.)	6 (1l.)	1 (1l.)	1 (1l.)	1 (1l.)	0 + 5 (1l.)	4 (1l.)	0	21. 9. a 25.10.22 - růžice postupně uhnívaly, posledních 6 ex. také s částečně uhnílymi listy; , 21.7.23 - 1 ex. 1letý seschlý ještě zel., 13.10.23 - 1 ex růžice pěkná, prům. 3 cm
	KP1_2021	0	0		1 (1l.)	1 (1l.)	1 (1l.)	1	1	1	21.7.23 - 1 ex. 1letý seschlý ještě zel., 13.10.23 - 1 ex růžice pěkná, prům. 3 cm; 1.10.24- drobný, míry 12-10-3
	VP2_2022				19 (1l.)	6 (1l.)	0	4 (1l.)	3 (1l.)	2 (1l.)	19.6.23 - ca 1/2 s uhnívajícími listy; 21.7.23 - 6 ex. 1letých ještě zel., ale velmi seschlé; 1.10.24 - průměr růžic 2 cm
	KP2_2022				0	0	0	3 (1l.)	1 (1l.)	0	13.10.23 - částečně stržen drn (průjezd kol)
	VP3_2023							1 + 15 (1l.)	1 + 8 (1l.)	1 + 1 (1l.)	13.10.23 - uvnitř plochy 1 růžice; 12.7.24 - 2l. ex 7 int., 11 cm; 1.10.24 - 2l. ex zcela suchý bez plodů, 1l. ex růžice drobná průměr 1 cm
	KP3_2023							1 (1l.)	1 (1l.)		

č. plochy	označení plošek (výsevová /kontrolní _rok	2022			2023			2024			poznámka
		22.06. a 28.06.	21.09.	25.10.	19.06.	21.7.	13.10.	6.6.	12.7.	1.10.	
3	VP1_2021	2 (1l.)	2 (1l.)	2 (1l.)	1 + 8 (1l.)	1 + 6 (1l.)	1 + 5 (1l.)	1 + 2 (1l.)	0	0	21.7.23 - rostliny 1 i 2leté seschlé, 13.10.23 - 2l. rostlina plodí, růžice pěkné
	KP1_2021	0	0	0	0	0	0	0	0	0	
	VP2_2022				2 (1l.)	0	1 (1l.)	1 + 11 (1l.)	1 + 5 (1l.)	0	12.7.24 - 2l. ex. malý 3,5 cm, 5 int.; 1l. 4-6 PL, některé zaschlé.
	KP2_2022				0	0	0	2 (1l.)	1 (1l.)	0	
	VP3_2023							9 (1l.)	6 (1l.)	0	12.7.24 - maličký, nevítalní (zaschlý) 4 PL
	KP3_2023							0	0	0	
4	VP1_2021	64 (1l.)	71 (1l.)		23 + 3 (1l.)	11 + 3 (1l.)	0	3 (1l.)	3 (1l.)	3 (1l.)	19.6.23 - 23 ex. 2l., část rostlin uhníle listy, 21.7.23 - 2l. ex. oschlé, ale s vitálními vrcholy + viděny zcela suché, na ploše 3 ex. 1 l. - malé seschlé; 1.10.24 - průměr růžic 1-2 cm
	KP1_2021	0	0		0	0	1 (1l.)	1 + 2 (1l.)	1 + 2 (1l.)	1 (1l.)	
	VP2_2022				121 (1l.)	99 (1l.)	37 (1l.)	1 + 8 (1l.)	1 + 3 (1l.)	4 (1l.)	19.6.23 - rostliny velmi drobné, 21.7.23 - některé růžičky částečně uschlé, 13.10.23 - drobné růžičky, ca 1 cm; 12.7.24 - 2l. drobný 4 int. 2 cm, 1l. rostliny malé 4 PL, ale svěží, zelené; 1.10.24 - růžice průměr ca 1 cm
	KP2_2022				1 (1l.)	1 (1l.)	1 (1l.)	1 (1l.)	1 + 2 (1l.)	2 (1l.)	
	VP3_2023							14 (1l.)	7 (1l.)	5 (1l.)	12.7.24 - 1l. vitální 6 PL, 2l. 4,5 cm 6 int. zelené pouze horní listy; 1.10.24 - žádné stopy po 2l. ex., růžice do 1,5 cm průměr
	KP3_2023						11	10 + 1 (1l.)	9	0	

V roce 2024 byla lokalita viditelně ovlivněna suchem. Na zkoumaných plochách byl patrný úbytek jednoletých i dvouletých rostlin, byly pozorovány různé fáze poškození suchem. Nakvétající rostliny a

růžice byly velmi drobné. Nejvíce rostlin vzešlo a také se následně udrželo na výsevové plošce č. 4, 1. 10. 2024 zde bylo spočteno 5 ex.

Obr.: Lokalita Starý Vestec (PP Polabské hůry) – výsevová plocha č. 1 foto: H. Neuwirthová, 6. 6. 2024



Obr.: Lokalita Starý Vestec (PP Polabské hůry) – hořeček nahořklý ve druhém roce života, výsevová plocha č. 2 foto: H. Neuwirthová, 6. 6. 2024



Č.*	katastrální území	Název lokality dle záchranného programu	GPS
10	Kounice (okres Nymburk);671142	Bříství, řídce zarostlá pěšinka na xerothermním trávníku na Z svahu návrší Horky	50°7'59,8"N, 14°51'6,1"E

Na lokalitě Bříství bylo v roce 2024 spočteno celkem 71 kvetoucích hořečků. Jedná se o třetí nejvyšší hodnotu od soustaveného sledování lokality zahájeného v roce 2014. V době návštěvy lokality (1. 10. 2024) část poulace kvetla, část semenila. Proveden byl pouze monitoring, nové výsevové plochy v tomto roce založeny nebyly.



Tab.: Výsledky monitoringu výsevových ploch na lokalitě č. Bříství, řídce zarostlá pěšina na xerothermním trávníku na Z svahu návrší Horky (VP – výsevová plocha, KP – kontrolní plocha, (1l.) – 1letý exemplář)

č. plochy	označení plošek (výsevová /kontrolní _rok založení)	2022			2023			2024			poznámka
		22.06. a 28.06.	21.09.	25.10.	19.06.	21.7.	13.10.	6.6.	12.7.	1.10.	
1	VP1_2021	0	0		6 (1l.)	2 (1l.)	3 (1l.)	2 (1l.)	2 (1l.)	0	13.10.23 - drobné růžičky, prům. 1 cm
	KP1_2021	0	0		0	0	0	2 (1l.)	0	0	
	VP2_2022				3 (1l.)	0	2 (1l.)	3 + 23 (1l.)	3 + 13 (1l.)	3 + 13 (1l.)	13.10.23 - růžičky pěkné prům. 1,7 cm (dolní okraj plochy); 12.7.24 - 2l. ex. drobné do 5 cm; 1.10.24 - růžičky drobnější průměr okolo 1 cm, max. 1,5 cm, 2l ex. míry 7-8-2 (kvete), 8-9-5 (plodí), 7-8-3 (kvete a plodí)
	KP2_2022				0	0	0	0	0	0	
	VP3_2023							84 (1l.)	68 (1l.)	50 (1l.)	12.7.24 - drobné růžičky 4-6 PL; 1.10.24 - růžičky drobné průměrně okolo 0,5 cm
	KP3_2023							1	0	0	6.6.24 - 2letý ex. 2 int. ca 1 cm
2	VP1_2021	7 (1l.)	6 (1l.)		6 + 3 (1l.)	6 + 0 (1l.)	4 + 0 (1l.)	2 (1l.)	0	0	21.9.22 - pěkné růžice (většina přežila); 19.6.23 - 1leté, drobné, 21.7.23 - 2leté ex. hodně seschlé, 13.10.23 - 4 ex (I. - seschlý bez kv., II. - 1 květ, III. - kvetoucí (5 kv., 7 cm), IV. - plodící (9 kv., 12 cm)
	KP1_2021	0	0		0	0	0	2 (1l.)	2 (1l.)	0	12.7.24 - droboučké, nevitální do 0,5 cm
	VP2_2022				22 (1l.)	7 (1l.)	15 (1l.)	9 + 2 (1l.)	8 + 1 (1l.)	0	21.7.23 - růžičky hodně seschlé, 13.10.23 - pěkné růžice, průměr velké 3 a malé 1,5 cm; 12.7.24 - 2l. rostliny drobné, seschlé max. do 5 cm (z toho 1 zcela suchý)
	KP2_2022				0	0	0	1 (1l.)	0	0	
	VP3_2023							65 (1l.)	23 (1l.)	12 (1l.)	12.7.24 - drobné seschlé, max. do 0,5 cm; 1.10.24 - růžice drobné průměrně 0,5, 1 cm max.
	KP3_2023							0	0	0	

Rostlinám se na výsevových plochách dařilo výrazně lépe, než na nedaleké Břístevní hůře. Nejvíce rostlin vzešlo a také se následně udrželo na výsevové ploše č. 1, 1. 10. 2024 zde bylo spočteno 50 ex.