

**Výsevy a výsadby na podporu populací kriticky  
ohroženého pastarčku dlouholistého moravského  
(*Tephroseris longifolia subsp. moravica*)**

**Závěrečná zpráva**



**Alena Šuráňová**

**2016**

## Obsah

1. Úvod .....	3
2. Výsevy.....	3
Metodika výsevů .....	3
3. Výsadby .....	5
Metodika výsadeb .....	5
4. Prameny.....	6
Přílohy.....	7
Příloha 1. Mapy lokalit s vyznačením výsevů a výsadeb .....	7
Příloha 2. Nákrety výsevů.....	8
Příloha 2.1. Lásca .....	8
Příloha 2.2. PP Kaňoury .....	10
Příloha 2.3. Tratihušť (Maděrovce) .....	11
Příloha 2.4 . PP Hluboče .....	12
Příloha 3. Nákrety výsadeb .....	13
Příloha 3.1. PP Hluboče .....	13
Příloha 3.2. Tratihušť (Maděrovce) .....	14
Příloha 3.3. PP Kaňoury .....	15
Příloha 4. Fotografická dokumentace .....	16

## 1. Úvod

Výsevy semen a výsadby byly provedeny v období podzim 2015 – podzim 2016 v rámci projektu „Opatření pro zastavení úbytku biodiverzity na celostátní a regionální úrovni EHP-CZ02-OV-1-042-01-2014“. Cílové lokality byly vytipovány na základě terénních prací v průzkumné botanické části v rámci téhož projektu v předchozím období (DEVÁNOVÁ et al. 2015).

## 2. Výsevy

Podle již dříve provedených experimentů mají semena taxonu *Tephrosia longifolia* subsp. *moravica* velmi dobrou klíčivost, a to v domácích (asi 72 %) i v laboratorních (0–77 %) podmínkách (BÁBKOVÁ 2004, CHMELOVÁ 2007) i na volných plochách (HOLUB 1999), a klíčí během 7–14 dnů. Rostlina může být úspěšně kultivována (HOLUB 1999, SVOBODOVÁ & ŘEHOŘEK 1995, KOCHJAROVÁ 1998, TLUSTÁK 1998). Pěstování semenáčků je velmi snadné, vyžadují humózní půdu, pravidelné zalévání a dostatek světla.

### Metodika výsevů

Výsevy probíhaly v období 26. 8. 2015 – 8. 10. 2015 na stávajících (Lásca, Tratihušť – Maděrovce, PP Hluboče) a jedné nově vytipované lokalitě – PP Kaňoury (viz Příloha 1).

Na daných lokalitách byly ve dvou až třech liniových transektech (viz Příloha 2) vytvořeny plošky o rozměrech 30 × 30 cm, na kterých byla odstraněna vegetace. Povrch plošky byl narušen a do takto upravené plošky bylo vyseto 100 ks semen posbíraných téhož roku na nejbližší bohatší lokalitě (Javor pro výsevy na lokalitách Lásca a PP Kaňoury; Hodňovská dolina pro výsevy na lokalitách Tratihušť a PP Hluboče). Každá dílčí ploška byla označena v rozích hřebíky s vrškem, které byly po obvodu spojeny provázkem (viz foto).

Pro lepší podchycení vhodných podmínek pro klíčení byla semena vysévána vždy ve 2 termínech – v létě (srpen) a na podzim (září/říjen) téhož roku. V dalším období byl zjišťován růst jedinců. Zjištěná data jsou sepsána v tabulce 1.

**Tabulka 1.** Počty vzcházejících rostlinek pastarčku na jednotlivých výsevových ploškách v prvním roce po výsevu. – Lokality rozděleny podle zdroje semen: A) Javor (lokality Lásca a Kaňoury), B) Hodňovská dolina (lokality Tratihušť a Hluboče).

### A

lokalita (transekt)	výsevová ploška	datum kontroly		
		08.10.2015	04.07.2016	13.10.2016
Lásca 1	LS1.1 (výsev 26. 8.)	0 (sucho)	10	6
	LS1.2 (výsev 8. 10.)	-	0	0
	LS1.3 (výsev 26. 8.)	0 (sucho)	2	1
	LS1.4 (výsev 8. 10.)	-	1	0
Lásca 2	LS2.1 (výsev 26. 8.)	4	6 (2 cm listy)	4 (3 cm listy)
	LS2.2 (výsev 8. 10.)	-	3	0 (poryté)
	LS2.3 (výsev 26. 8.)	19 + 5?	5	6 (až 7 cm)
	LS2.4 (výsev 8. 10.)	-	6 (3 cm listy)	0 (zničená plocha)
Lásca 3	LS3.1 (výsev 26. 8.)	12 + 1?	5 (až 4 cm listy)	0
	LS3.2 (výsev 8. 10.)	-	7	2
	LS3.3 (výsev 26. 8.)	4	6	2
	LS3.4 (výsev 8. 10.)	-	5	3

<b>Kaňoury 1</b>	KN1.1 (výsev 26. 8.)	16	2	0 (tlející listí)
	KN1.2 (výsev 8. 10.)	-	2	0 (vlhké, tlející listí)
	KN1.3 (výsev 26. 8.)	22	0	6
	KN1.4 (výsev 8. 10.)	-	9	11 (2–4 cm)
<b>Kaňoury 2</b>	KN2.1 (výsev 26. 8.)	6	7	2
	KN2.2 (výsev 8. 10.)	-	13	6
	KN2.3 (výsev 26. 8.)	9	13	7
	KN2.4 (výsev 8. 10.)	-	5	3

## B

lokalita (transekt)	výsevová ploška	datum kontroly		
		30. 9. 2015	26. 05. 2016	11. 10. 2016
<b>Tratihušť 1</b>	TR1.1 (výsev 28. 8.)	4 (rozšlapané skotem)	0 (zničené skotem)	zničené skotem
	TR1.2 (výsev 30. 9.)	-	0 (zničené skotem)	zničené skotem
	TR1.3 (výsev 28. 8.)	9	3	zničené skotem
	TR1.4 (výsev 30. 9.)	-	13	zničené skotem
<b>Tratihušť 2</b>	TR2.1 (výsev 28. 8.)	13	8	0 (zničená ploška, přejeté traktorem)
	TR2.2 (výsev 30. 9.)	-	7	0 (zničené od divočáků)
	TR2.3 (výsev 28. 8.)	8	0	0 (přejeté traktorem)
	TR2.4 (výsev 30. 9.)	-	4	0 (poničená ploška, zarostená)
	TR2.5 (výsev 28. 8.)	3	0	0 (spousta hrabanky)
	TR2.6 (výsev 30. 9.)	-	0 (opad listí)	0 (opad listí)
	TR2.7 (výsev 28. 8.)	14	2	2
	TR2.8 (výsev 30. 9.)	-	1	2
<b>Hluboče 1</b>	HLB1.1 (výsev 28. 8.)	0	0	0 spousta listí
	HLB1.2 (výsev 30. 9.)	-	0 (listí)	0
	HLB1.3 (výsev 28. 8.)	2 (zničené, poryté divokými prasaty)	1	0
	HLB1.4 (výsev 30. 9.)	-	2	0 (listí, poničená plocha)
<b>Hluboče 2</b>	HLB2.1 (výsev 28. 8.)	14	1	3 (jedinci)
	HLB2.2 (výsev 30. 9.)	-	2	4 (jedinci)
	HLB2.3 (výsev 28. 8.)	3	1 (na podzim poryté)	0
	HLB2.4 (výsev 30. 9.)	-	1 (poryté divokými prasaty)	0 (zničené)

### 3. Výsadby

Pokusy o pěstování a následná výsadba byly již dříve realizovány v rámci projektu „Kultivace a repatriace vybraných ohrožených druhů květeny CHKO Bílé Karpaty“ na lokalitách Tratihušť (přesněji údolí potoka S od vrchu Tratihušť), PP Hluboče, PP Uhličky a PR Lazy (TLUSTÁK 1995, 1996, 1997). O reintrodukcii na lokalitu Tratihušť se pokoušela také GBELCOVÁ (2006) v rámci své diplomové práce.

O úspěšnosti výsadby lze hovořit pouze na lokalitě PP Hluboče, kde taxon přežíval i v roce 2004 (JANIŠOVÁ et al. 2005). V roce 2005 byla lokalita opět posilněna výsadbou (GBELCOVÁ 2006, CHMELOVÁ 2007) a populace nadále přežívá.

Na ostatních navrhovaných lokalitách (PP Uhličky a PR Lazy) nebyl taxon po ukončení experimentu v roce 1997 dále potvrzen. Popisovaná lokalita „Údolí potoka S od vrchu Tratihušť“ zřejmě zanikla z důvodu zapojení lesa v těchto místech, taxon však přežívá jinde na lokalitě Tratihušť (GBELCOVÁ 2010).

#### Metodika výsadeb

Vysazovány byly mladé rostliny zájmového taxonu, které byly dříve předpěstovány v domácích podmínkách. Na podzim 2016 bylo vysazeno celkem 37 jedinců na tato území: p.č. 1657/18 v k.ú. Nedašov (= JV cíp PP Kaňoury), p.č. 1865/5 v k.ú. Bylnice (malá oplocenka na Maděrovcích pod Tratihušťem) a p.č. 2078 a 2081/2 v k.ú. Bylnice (PP Hluboče).

Pro výsadbu byla použita semena posbíraná v roce 2015 na lokalitách Javor a Hodňovská dolina. Semena byla vyseta do truhlíků v brzkém jarním období 2016. Vzešlé semenáčky byly následně přesazeny do samostatných květináčů, kde byly dopěstovány do větší velikosti.

Celkem bylo dopěstováno 15 jedinců ze semen z lokality Javor a 22 jedinců ze semen z lokality Hodňovská dolina.

Při výsadbě do terénu byly jedinci zasazeni v liniovém transektu a každý z jedinců byl označen hřebíkem s číselným štítkem pro potřeby dalšího sledování.

Na PP Kaňoury bylo dne 13. 10. 2016 vysázeno celkem 15 jedinců do 3 liniových transektů. Na lokalitu Tratihušť bylo dne 11. 10. 2016 do nově vzniklé oplocenky (kvůli zamezení okolní pastvy a zabezpečení optimálního managementu) vysázeno 15 jedinců ve 3 liniích. Na PP Hluboče bylo téhož dne vysázeno 7 jedinců (viz Příloha 1 a 3).

#### 4. Prameny

BÁBKOVÁ M. (2004): Banka semen ohrožených druhů při Vlastivědném muzeu v Olomouci a Expozice ohrožených druhů rostlin II. – Zprávy Vlastivědného muzea v Olomouci 281: 1–12.

GBELCOVÁ A. (2006): Rozšíření a ekobiologie druhu *Tephroseris longifolia* subsp. *moravica* v Bílých Karpatech. – Ms. [Bakal. pr.; depon. in: Kat. biol. ekol. Přírod. fak. Ostrav. univ., Ostrava.]

GBELCOVÁ A. (2010): *Tephroseris longifolia* subsp. *moravica* v České republice – populační a ekobiologická studie. – Ms. [Dipl. pr.; depon. in: Kat. Botaniky Přírod. Fak. Univ. Palackého v Olomouci.]

DEVÁNOVÁ K., VINCENECOVÁ K. & FAJMON K. (2015): Botanický průzkum historických a potenciálních lokalit pastarčku dlouholistého moravského (*Tephroseris longifolia* subsp. *moravica*). – Ms. [Závěreč. zpráva; depon. in: AOPK ČR, RP SCHKO Bílé Karpaty, Veselí nad Moravou.]

HOLUB J. (1999): *Tephroseris longifolia* (Jacq.) Griseb. et Schenk subsp. *Moravica* Holub. Stařinec (starček) dlouholistý moravský. Popolavec dlholistý moravský. – In: ČEŘOVSKÝ J., FERÁKOVÁ V., HOLUB J., MAGLOCKÝ Š. & PROCHÁZKA F. (eds), Červená kniha ohrožených a vzácných druhů rostlin a živočichů ČR a SR, Vol. 5, Vyšší rostliny, p. 371. Příroda, Bratislava.

CHMELOVÁ M. (2007): Současný stav populací endemického *Tephroseris longifolia* subsp. *moravica* v Bílých Karpatech. – Ms. [Dipl. pr.; depon. in: Kat. bot. Přírod. fak. Univ. Karlovy, Praha.]

JANIŠOVÁ M., ŠKODOVÁ I., SMATANOVÁ J., JONGEPIEROVÁ I. & KOCHJAROVÁ J. (2005): *Tephroseris longifolia* subsp. *moravica* – population size evaluation and possibilities of its conservation. – In: FRANC V. (ed.), Strážcovské vrchy Mts. – research and conservation of nature. Proceedings of the conference, Belušké Slatiny, oct. 2004, pp. 29–38. Bratia Sabovci, Zvolen.

KOCHJAROVÁ J. (1998): Poznámky k rozšíreniu, cenológii a ohrozenosti populácií zástupcov rodu *Tephroseris* (Rchb.) Rchb. Na Slovensku II.: *Tephroseris longifolia* subsp. *moravica* v západných Karpatoch. – Bull. Slov. Bot. Spoločn. 20: 69–77.

SVOBODOVÁ Z. & ŘEHOŘEK V. (1975): *Tephroseris longifolia* v Pohronskom Inovci. – Rosalia (Nitra) 10: 67–69.

TLUSTÁK V. (1995): Kultivace a reintrodukce vybraných ohrožených druhů fytogenofundu CHKO Bílé Karpaty. – Ms. [Závěr. zpráva; depon. in: Správa CHKO Bílé Karpaty, pracoviště Veselí nad Moravou.]

TLUSTÁK V. (1996): Kultivace a repatriace vybraných ohrožených druhů fytogenofundu CHKO Bílé Karpaty. – Ms. [Závěr. zpráva; depon. in: Správa CHKO Bílé Karpaty, pracoviště Veselí nad Moravou.]

TLUSTÁK V. (1997): Kultivace a reintrodukce vybraných ohrožených druhů fytogenofundu CHKO Bílé Karpaty. – Ms. [Závěr. zpráva; depon. in: Správa CHKO Bílé Karpaty, pracoviště Veselí nad Moravou.]

TLUSTÁK V. (1998): Kultivace a repatriace vybraných ohrožených druhů květeny CHKO Bílé Karpaty. – Příroda 12: 33–41.



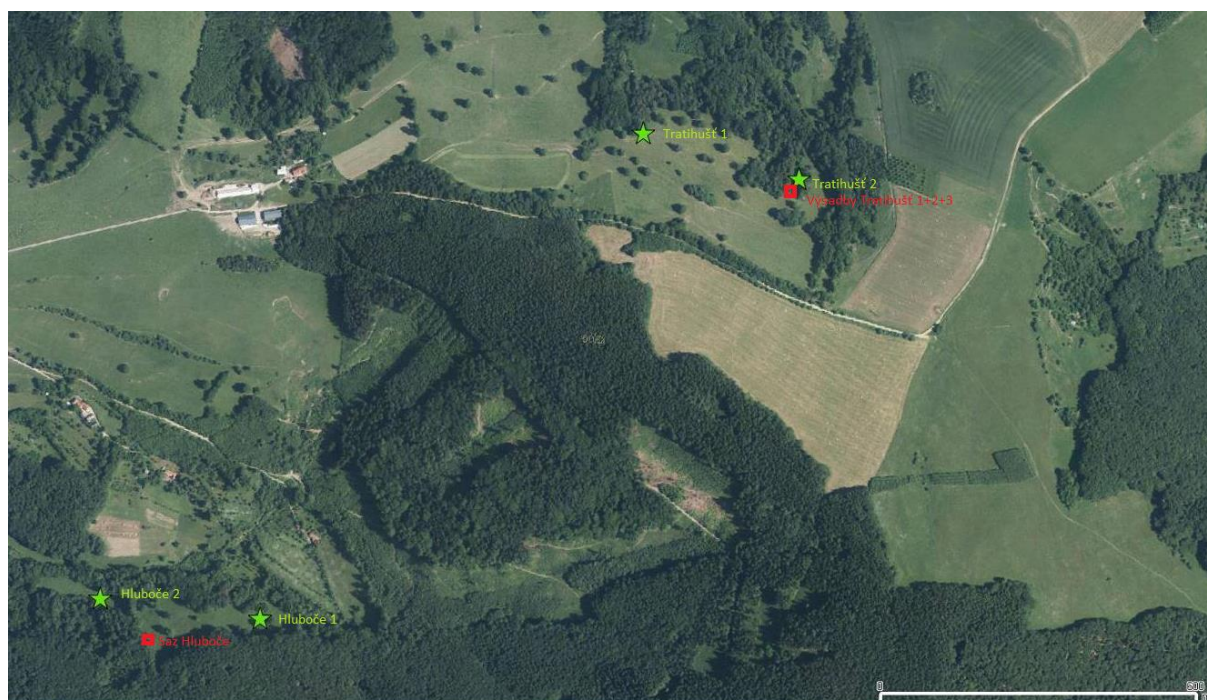
## Přílohy

### Příloha 1. Mapy lokalit s vyznačením výsevů a výsadeb

**Mapa 1.** Hrušová dolina s PP Kaňoury a lokalitou Lásca.

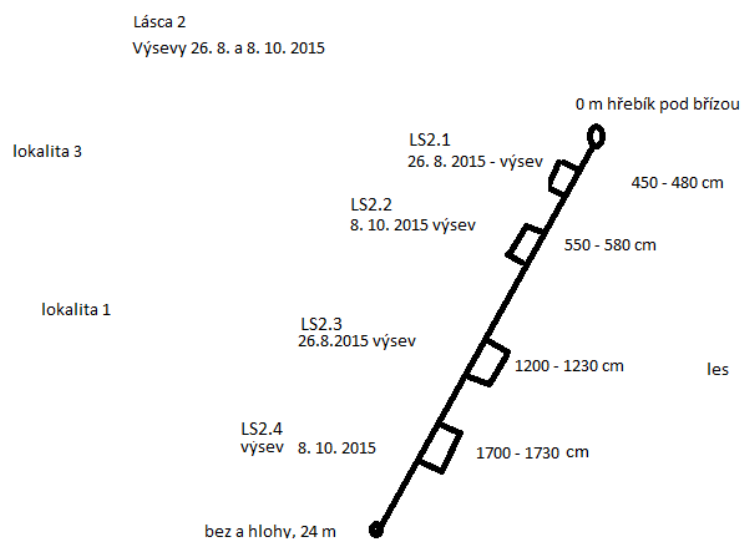
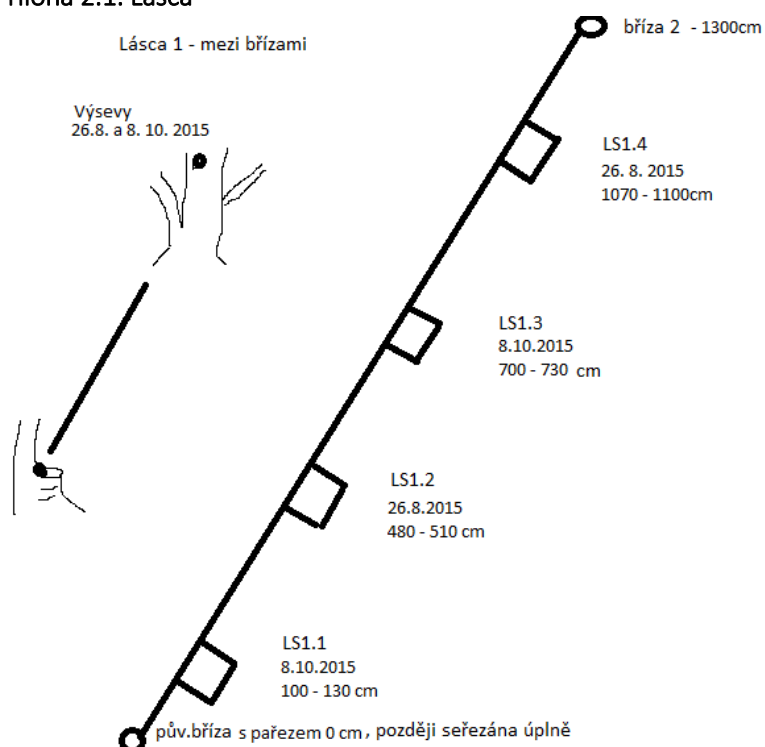


**Mapa 2.** Lokality Tratihušť a PP Hluboče.

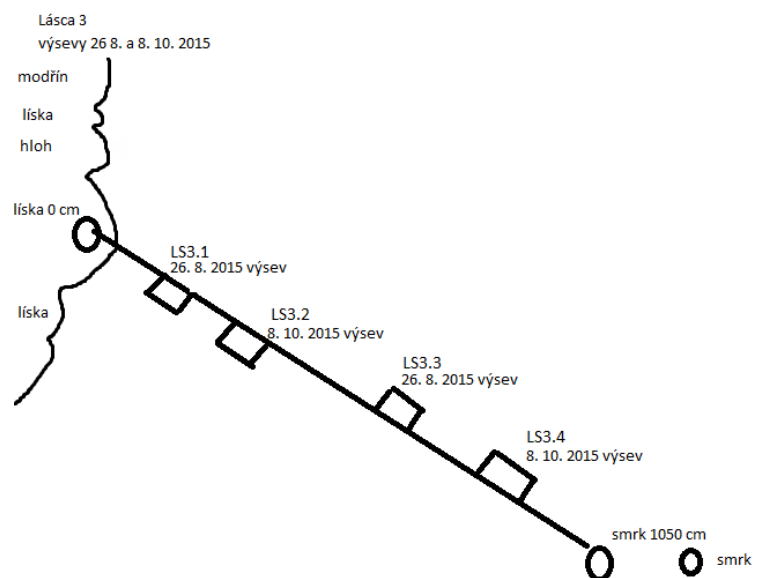


## Příloha 2. Nákrasy výsevů

### Příloha 2.1. Lásca

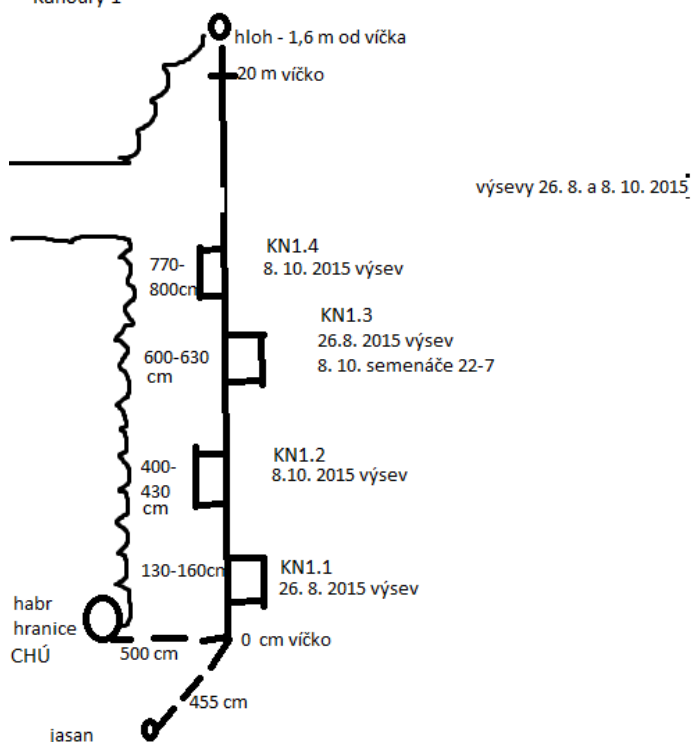






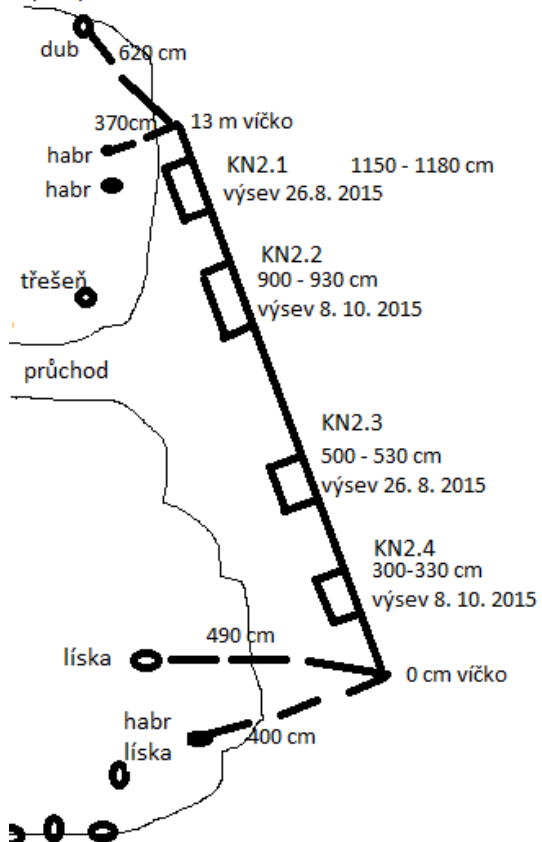
## Příloha 2.2. PP Kaňoury

### Kaňoury 1



### Kaňoury 2

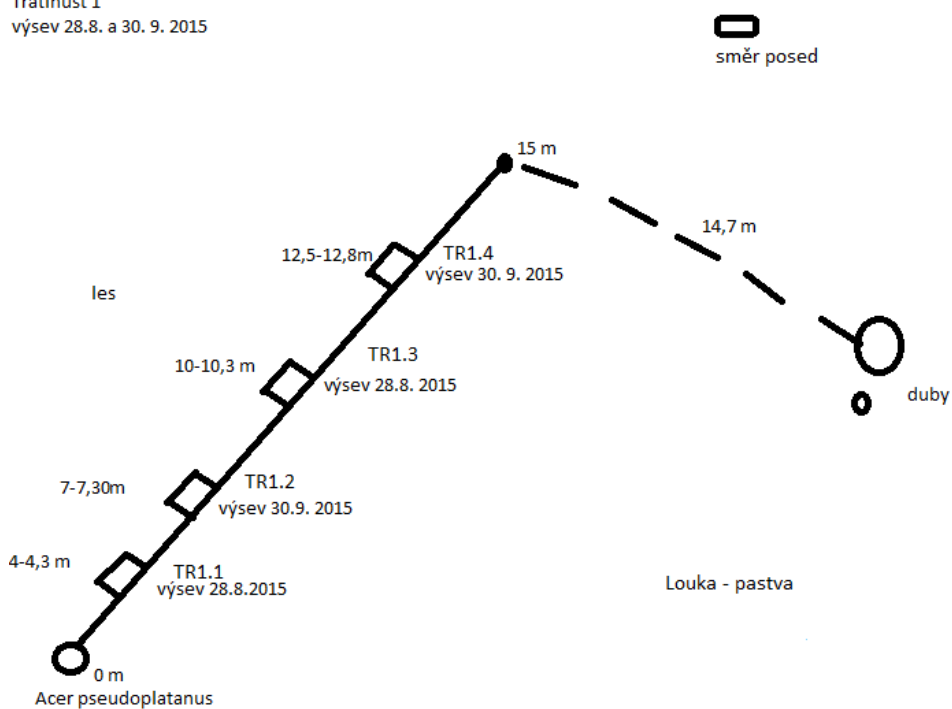
výsevy 26. 8. a 8. 10. 2015



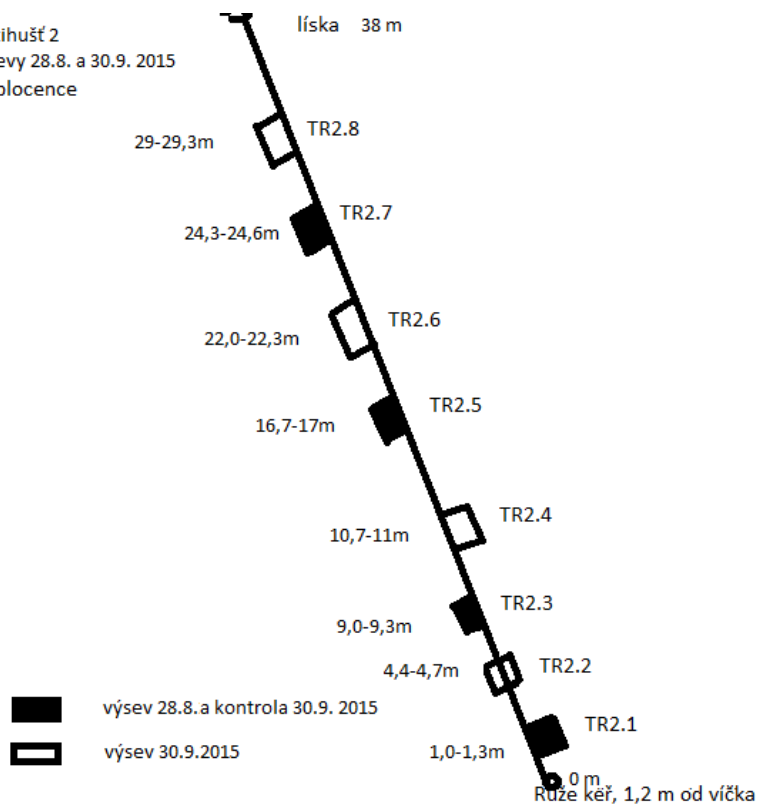
## Příloha 2.3. Tratihušť (Maděrovce)

Tratihušť 1

výsev 28.8. a 30. 9. 2015

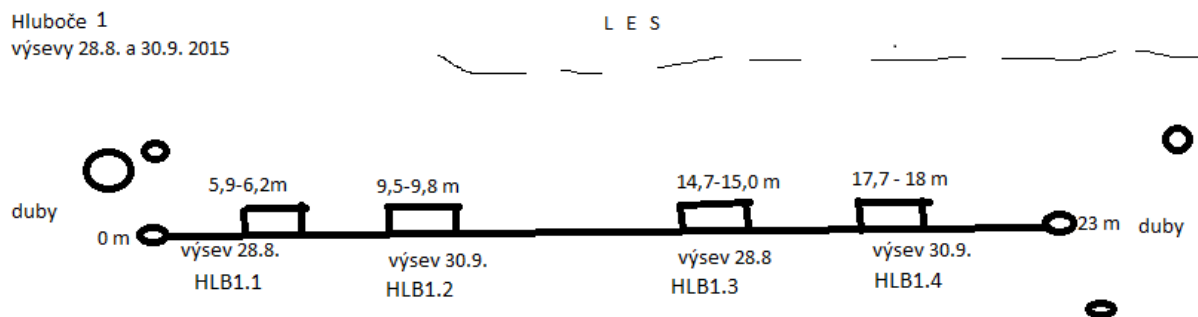


Tratihušť 2  
výsevy 28.8. a 30.9. 2015  
v oplocence

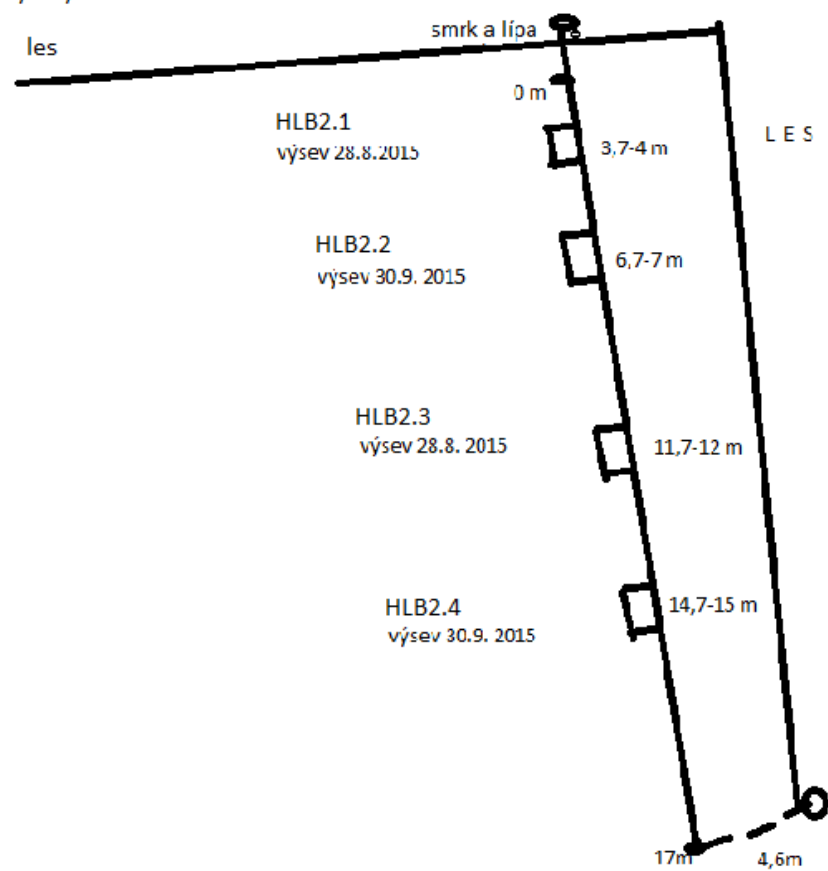


## Příloha 2.4 . PP Hluboče

Hluboče 1  
výsevy 28.8. a 30.9. 2015



Hluboče 2  
výsevy 28.8. a 30.9. 2015



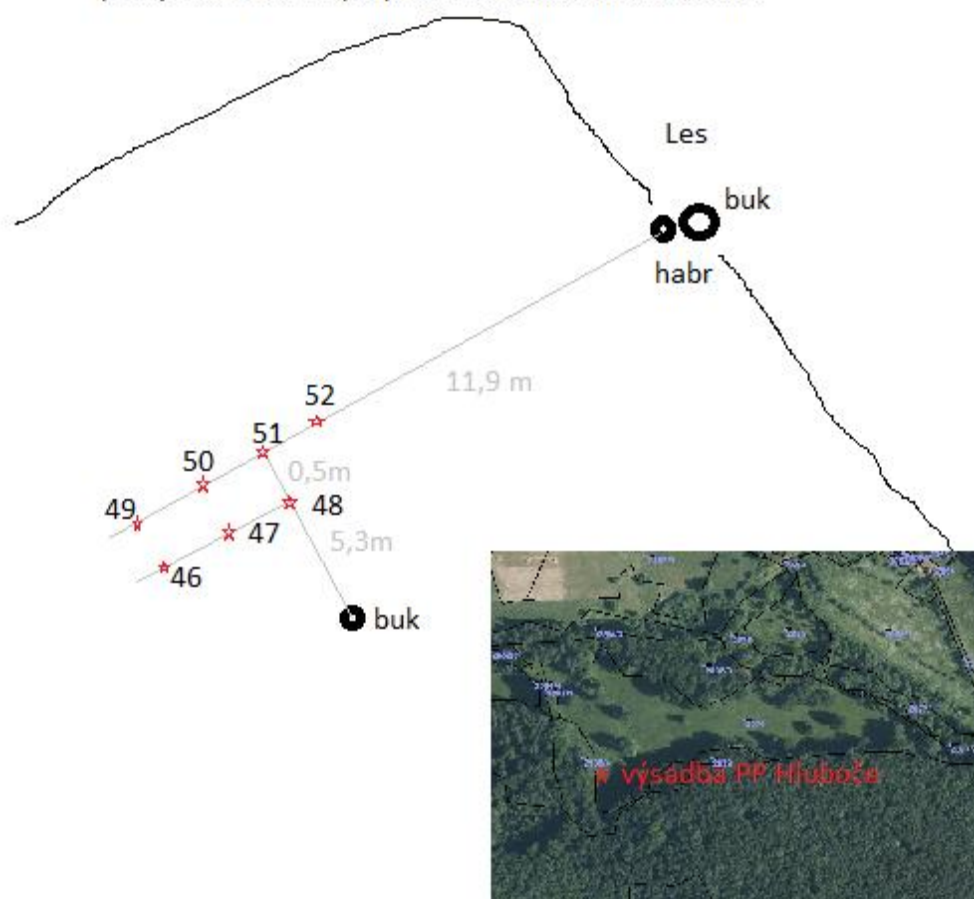
### Příloha 3. Nákresey výsadeb

#### Příloha 3.1. PP Hluboče

##### PP Hluboče - výsadba

rostliny jsou vysazovány ve sponu 50 x 50 cm

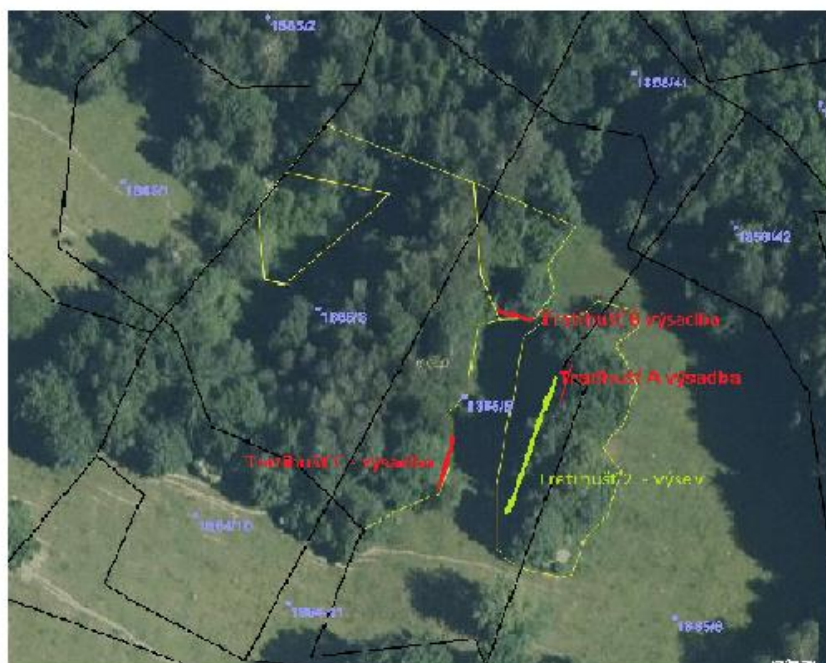
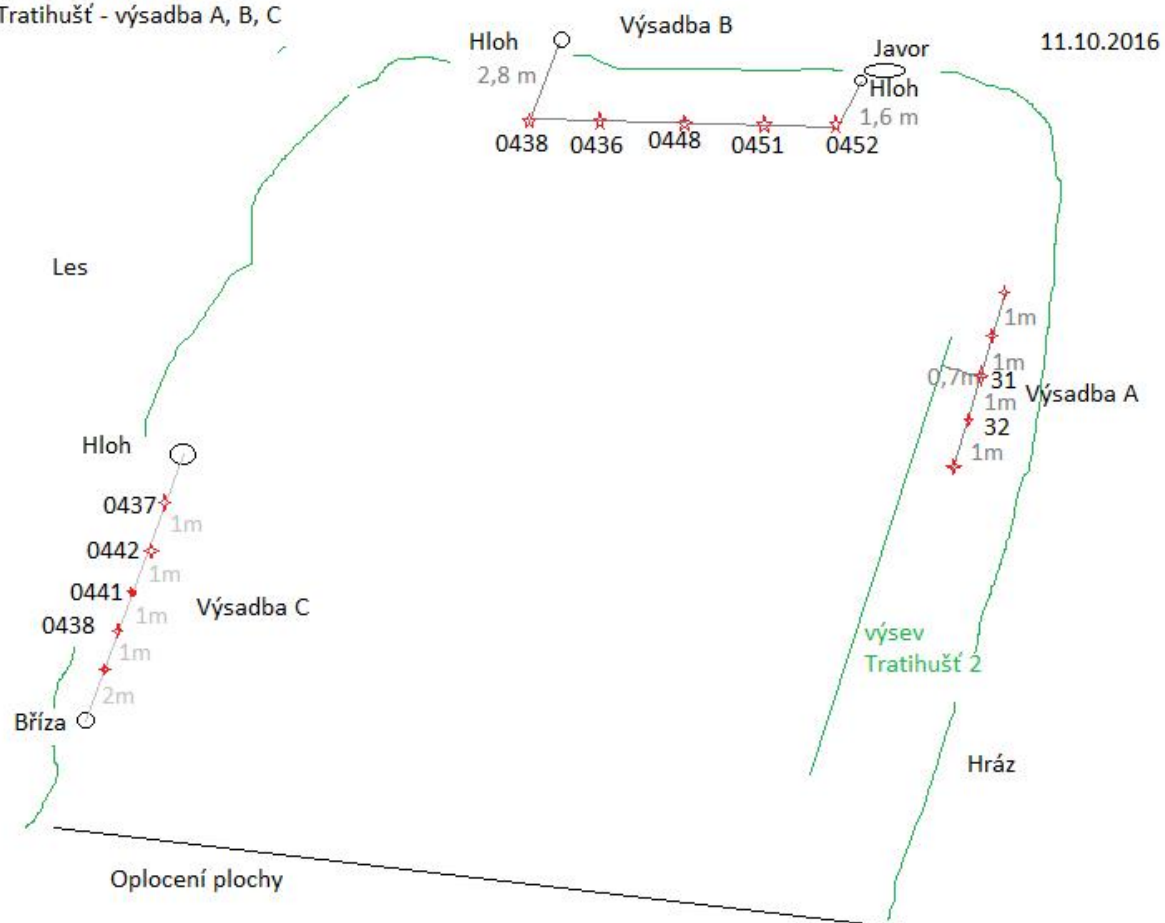
pravý horní roh PP při pohledu od informační tabule





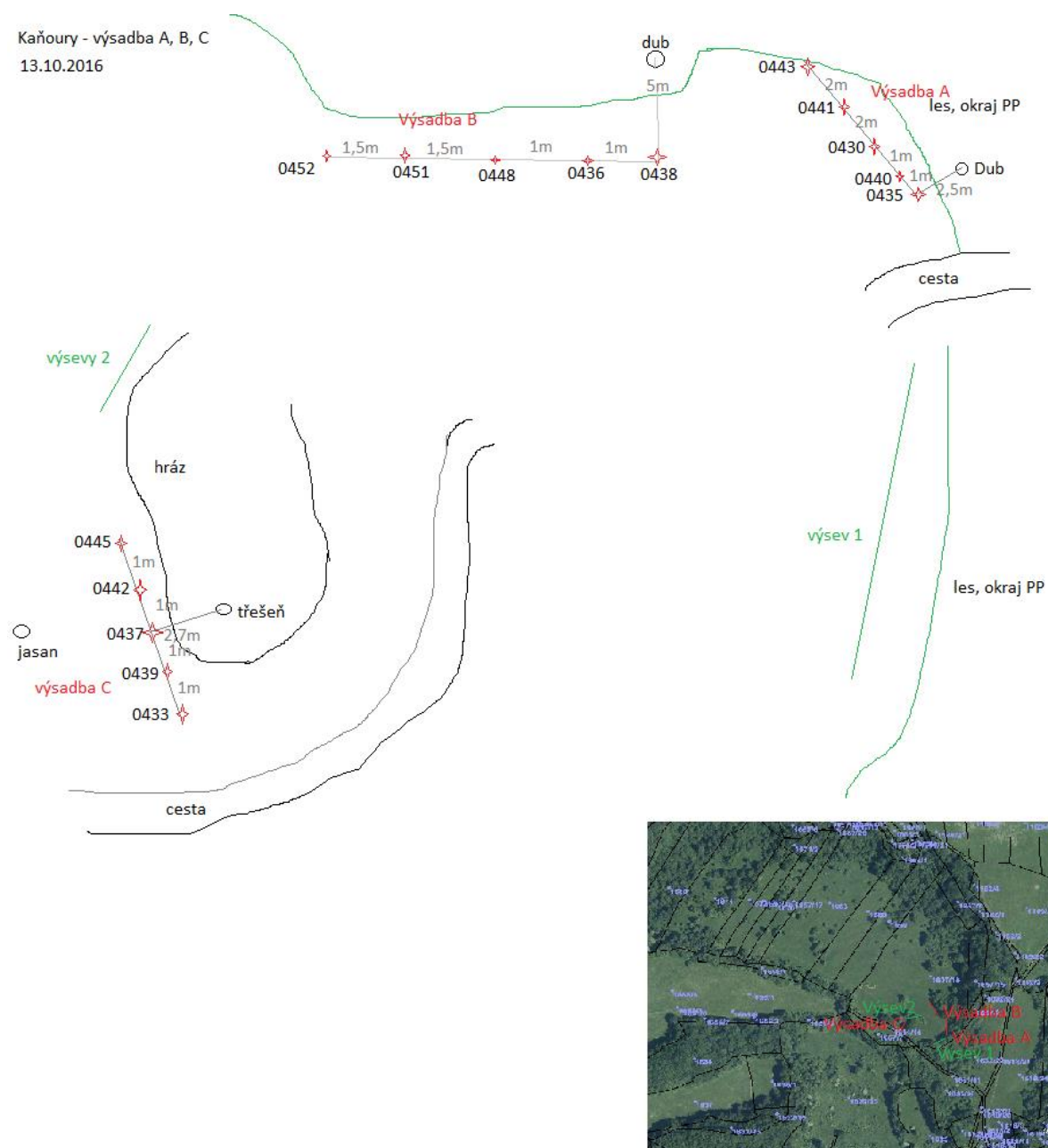
### Příloha 3.2. Tratihušť (Maděrovce)

Tratihušť - výsadba A, B, C



### Příloha 3.3. PP Kaňoury

Kaňoury - výsadba A, B, C  
13.10.2016



#### Příloha 4. Fotografická dokumentace



Liniový transekt výsadby C na lokalitě Tratihušť.



Vysazovaní jedinci byli označováni číselným štítkem.





Pokusné plošky pro výsevy o rozměrech 30 × 30 cm byly v rozích označeny hřebíky spojenými provázkem.