

Vyhodnocení realizačního projektu Regionálního akčního plánu pro modráška komonicového (*Polyommatus dorylas*) v CHKO Bílé Karpaty v roce 2025

Péče o biotop

Lokality s výskytem modráška komonicového jsou v rámci CHKO Bílé Karpaty soustředěny převážně do jižní a střední části území. Ve většině případů se jedná o stanoviště nacházející se v rámci zemědělských půdních bloků. Na části lokalit je druh aktuálně přítomen, další lokality lze na základě charakteru biotopu a dostupnosti živných rostlin považovat za potenciálně vhodné pro jeho osídlení a funkčně významné jako tzv. nášlapné kameny. Nastavení managementu bylo proto diferencováno podle specifík jednotlivých lokalit s cílem vytvořit nebo udržet podmínky příznivé pro stabilizaci a případné rozšíření populací modráška komonicového. Základním managementovým opatřením byla seč, realizovaná způsobem odpovídajícím podmínkám konkrétní lokality (ruční seč kosou, křovinořezem, ručně vedenou sekačkou nebo za použití lehké mechanizace). V souladu s regionálním akčním plánem byly uplatňovány čtyři doporučené termíny seče – přelom dubna a května, červenec, první polovina září a přelom září a října. Na vybraných lokalitách byla provedena seč ve dvou termínech během vegetační sezóny. Dalším uplatňovaným opatřením byla extenzivní pastva.

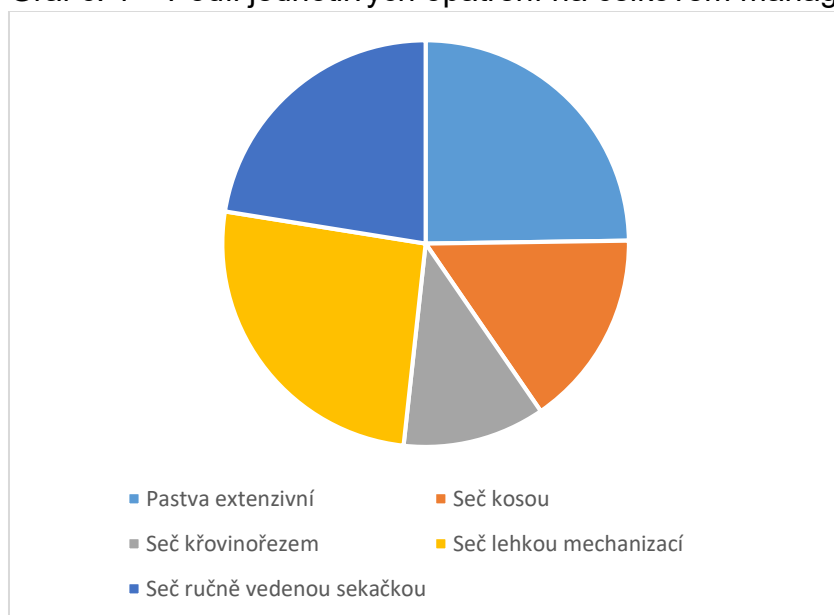
Managementová opatření byla realizována na celkové ploše 43,59 ha. Seč byla provedena na ploše 32,79 ha, extenzivní pastva pak na 10,80 ha. Převládala pastva ovcí, pouze na jedné lokalitě byla realizována pastva skotu. Přehled lokalit s realizací jednotlivých opatření je uveden v tabulce č. 1.

Tabulka č. 1 – Přehled provedených opatření.

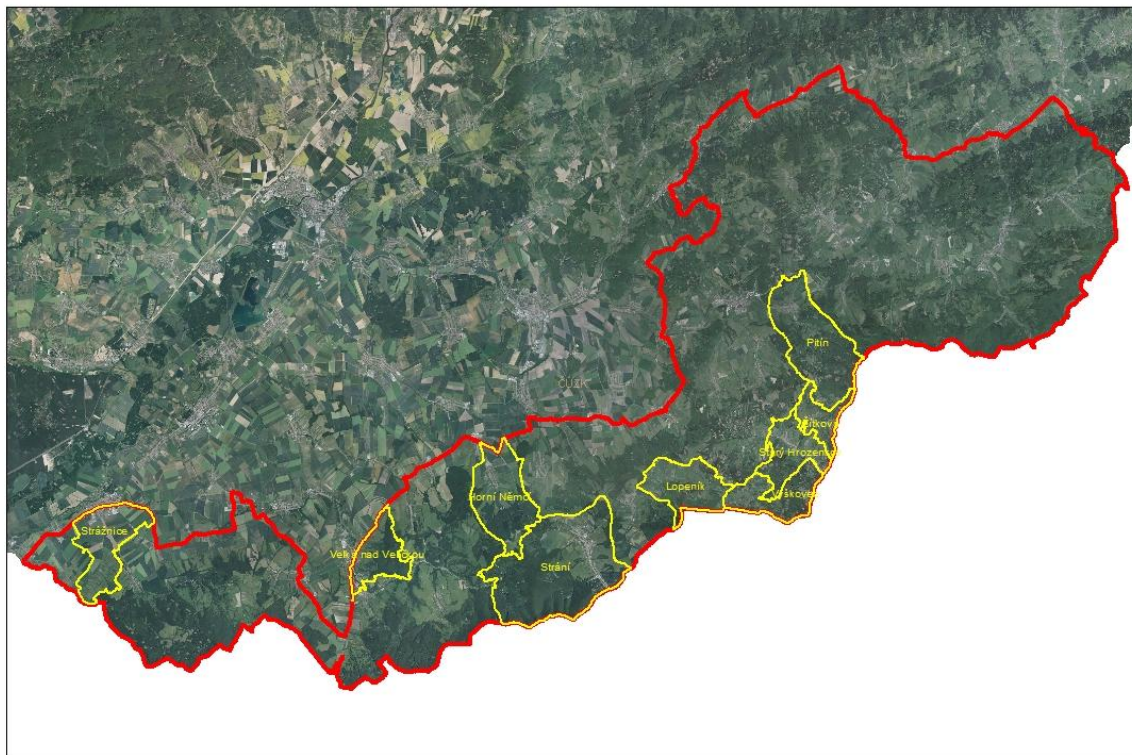
Název opatření /katastrální území	Plocha (ha)	Cena
Pastva extenzivní		
Horní Němčí	7,99	79 900 Kč
Pitín	0,40	6 475 Kč
Vyškovec	1,85	30 771 Kč
Žitková	0,55	10 980 Kč
Pastva extenzivní Celkem	10,80	128 126 Kč
Seč kosou		
Žitková	6,82	183 196 Kč
Seč kosou Celkem	6,82	183 196 Kč

Seč křovinořezem		
Horní Němčí	0,06	1 512 Kč
Lopeník	0,94	30 710 Kč
Pitín	0,40	9 600 Kč
Strání	1,10	32 156 Kč
Velká nad Veličkou	1,16	26 815 Kč
Vyškovec	1,28	37 103 Kč
Seč křovinořezem Celkem	4,93	137 896 Kč
Seč lehkou mechanizací		
Horní Němčí	2,89	23 128 Kč
Strážnice	0,57	10 958 Kč
Velká nad Veličkou	7,79	83 102 Kč
Seč lehkou mechanizací Celkem	11,25	117 188 Kč
Seč ručně vedenou sekačkou		
Lopeník	3,23	75 886 Kč
Pitín	0,49	8 782 Kč
Strání	2,61	71 099 Kč
Velká nad Veličkou	0,07	1 050 Kč
Vyškovec	2,77	57 932 Kč
Žitková	0,62	10 600 Kč
Seč ručně vedenou sekačkou Celkem	9,79	225 349 Kč
Celkový součet	43,59	791 755 Kč

Graf č. 1 – Podíl jednotlivých opatření na celkovém managementu



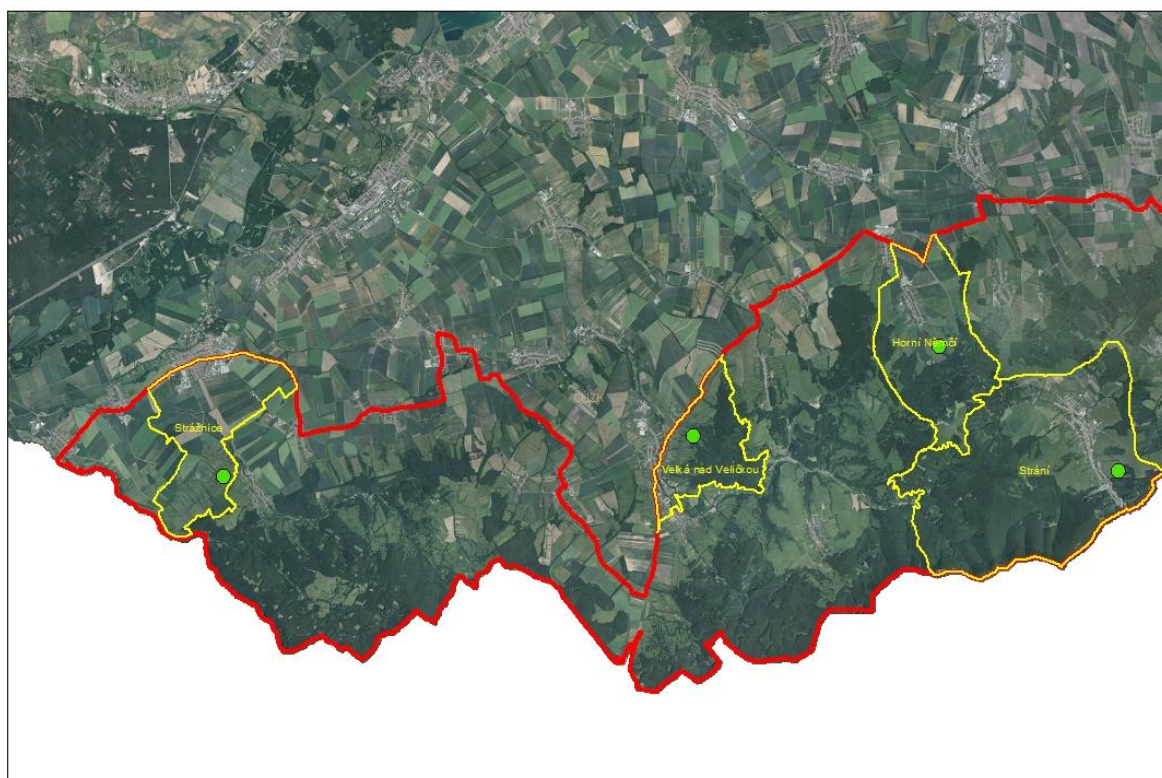
Mapa č. 1 – Katastrální území v CHKO Bílé Karpaty, kde se realizovala jednotlivá opatření



Datový podklad ortofoto © ČÚZK, Praha 2014.

0 2 4 8 12 16 km

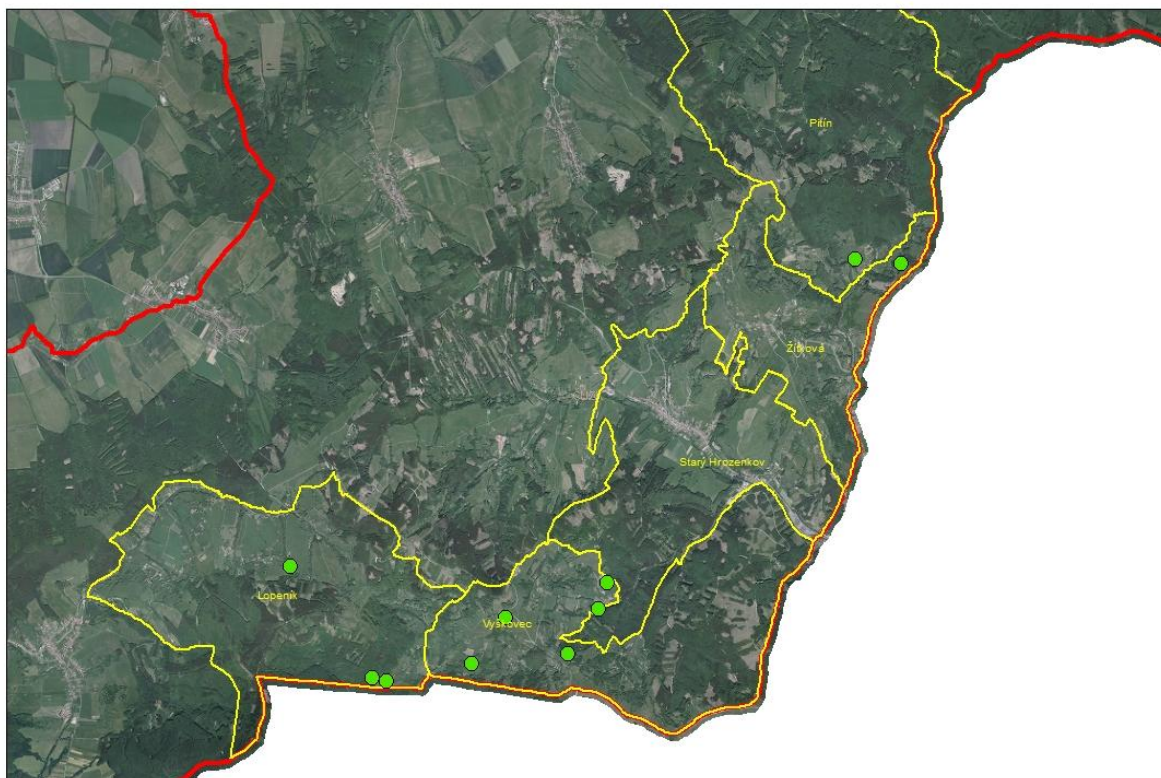
Mapa č. 2 – Lokalizace opatření pro modráška komonického v jižní části CHKO Bílé Karpaty



Datový podklad ortofoto © ČÚZK, Praha 2014.

0 1,25 2,5 5 7,5 10 km

Mapa č. 3 – Lokalizace opatření pro modráška komonicového ve střední části CHKO Bílé Karpaty



Datový podklad ortofoto © ČÚZK, Praha 2014.

0 0,5 1 2 3 4 km

Inventarizační průzkumy

Na území CHKO Bílé Karpaty byl v rámci plnění regionálního akčního plánu realizován inventarizační průzkum cílového druhu na předem vytipovaných lokalitách s doloženým historickým i aktuálním výskytem. Průzkum byl zaměřen na ověření současného stavu populací, jejich početnosti a prostorového rozšíření v rámci území CHKO. Celkem bylo při terénním šetření zaznamenáno 39 jedinců, což potvrzuje přetrvávající výskyt druhu na sledovaných stanovištích. Získaná data poskytují aktuální podklad pro hodnocení stavu populace a umožňují dále cílit navazující ochranná opatření, zejména ve vztahu k zachování vhodných biotopů a minimalizaci negativních vlivů hospodaření a dalších antropogenních zásahů.

Záchranný chov

V rámci podpůrných opatření byla část jedinců modráška komonicového odebrána z lokalit na území CHKO Bílé Karpaty za účelem zapojení do záchranného chovu v chovné stanici. Odebraný materiál sloužil k odchovu housenek, které byly následně vypuštěny na předem vytipovaných cílových lokalitách v rámci CHKO. Toto opatření



bylo realizováno s cílem posílení místních populací druhu, případně podpory jeho návratu na vhodná stanoviště s historickým výskytem, a bylo prováděno v návaznosti na terénní management a dlouhodobé cíle regionálního akčního plánu.

Financováno Evropskou unií. Údaje a informace zveřejněné v tomto realizačním projektu vyjadřují názor či stanovisko pouze Agentury ochrany přírody a krajiny ČR, nikoliv Evropské unie ani CINEA. Evropská unie ani CINEA nejsou odpovědny za jakékoliv použití informací, které tento realizační projekt obsahuje.