

Příloha 1: Prostorové úrovně pohledu na potřeby populace tetřeva hlušce

1. ÚROVEŇ KRAJINY – výsledná opatření v širším měřítku (Moravské Beskydy + Kysuce + Slezské Beskydy)

Zásady: → rozloha souvislých lesních komplexů vhodných pro tetřeva = 1400 ha (min. 1000 ha)

→ vzdálenost mezi vhodnými komplexy maximálně 10 km

→ celková rozloha vhodných biotopů (soubor jednotlivých komplexů) pro zajištění přežití populace by měla činit 250 – 500 km²

Praktická opatření: - ochrana pralesů a přírodě blízkých lesů

- omezení fragmentace krajiny (silnice a dálnice, rozsáhlá bezlesí, hustá zástavba...)

- vhodné lesní komplexy musí být mezi sebou propojeny koridory a nášlapnými kameny tedy oblastmi o minimální velikosti 20 ha

- zamezení velkoplošným holosečím

- vždy zajistit optimální rozlohy letních a zimních biotopů – nutno posuzovat zvlášť

2. ÚROVEŇ POROSTU – sezónní lesnická opatření prováděná koncepčně na lesních správách

Zásady: → praktická opatření je nutné provádět prvořadě na okraji výskytu tetřeva v dané oblasti, nikoliv uvnitř území současného výskytu tetřeva

→ hlavní zásadou je prosvětlování lesních porostů (korunový zápoj 0.4 - 0.7) a uvolňovat přednostně plochy s borůvkou (*Vaccinium myrtillus*)

Praktická opatření: - praktický management provádět především v probírkových porostech a v porostech určených k prořezávkám

- staré porosty převádět do bezzásahového režimu a ponechat porosty k dožití či alespoň dobu obmýtlí nutné prodloužit na 150 až 200 let

- výchovné zásahy provádět s nerovnoměrnou intenzitou

- v zásahových porostech přejít k maloplošnému obhospodařování se skupinovou sečí a výběrovými zásahy

ÚROVEŇ STROMU – tvorba porostních specifík a mozaiky v rámci každodenních lesních prací na v jednotlivých porostech

Zásady: → zvýšení různorodosti struktury porostů – vertikální i horizontální

→ snížení zakmenění porostů pro snadnější prostupnost pro tetřeva

→ zabezpečení nebezpečných prvků (oplocenek, drátů)

Praktická opatření: - podporovat hluboko zavětvené stromy

- podporovat přirozené zmlazení, ale max. na 50 % rozlohy porostu

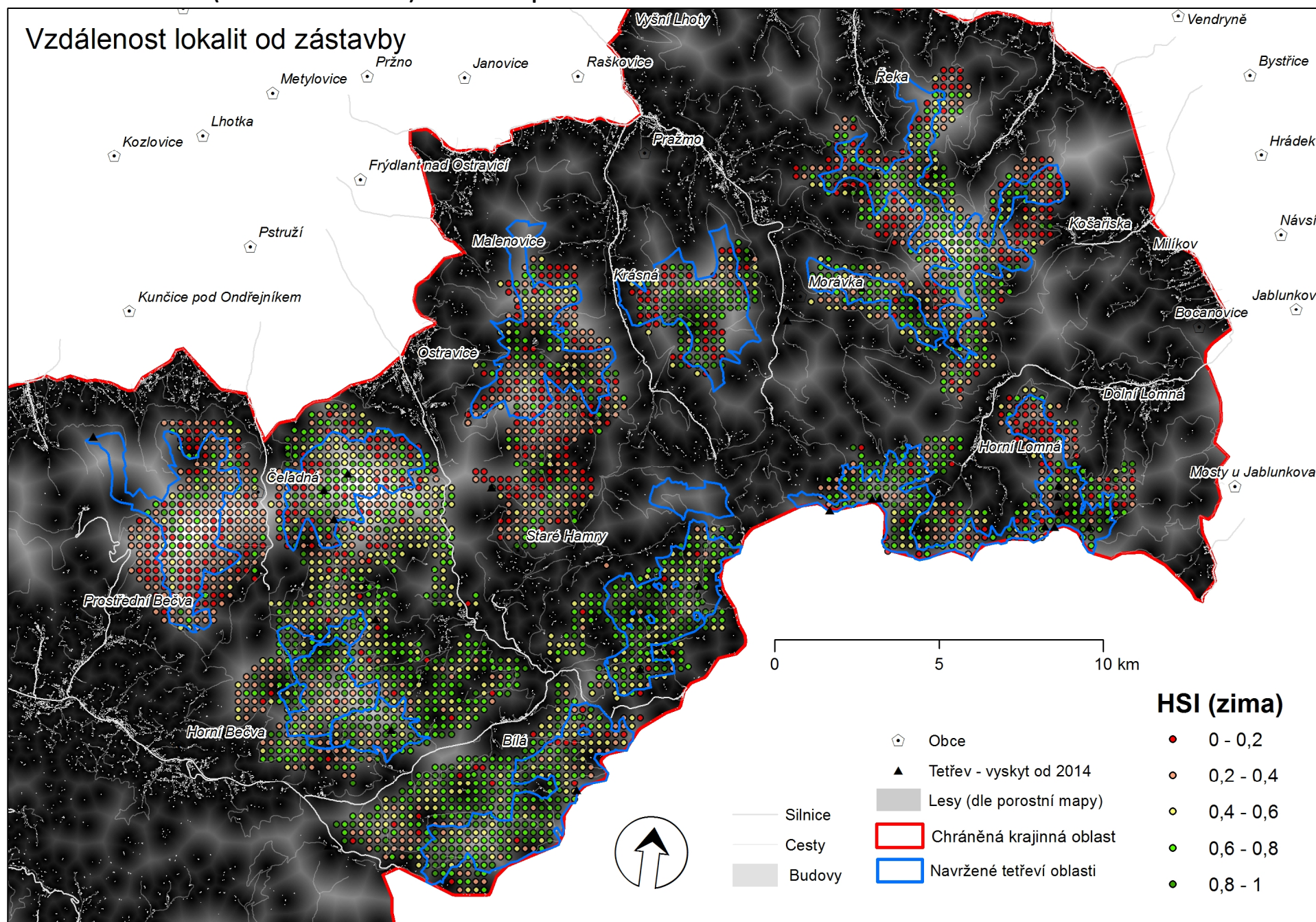
- podporovat především jedli jak uvolňováním, tak i individuálními ochranami

- podporovat bobulonosné dřeviny, hlavně jeřáb a břízu

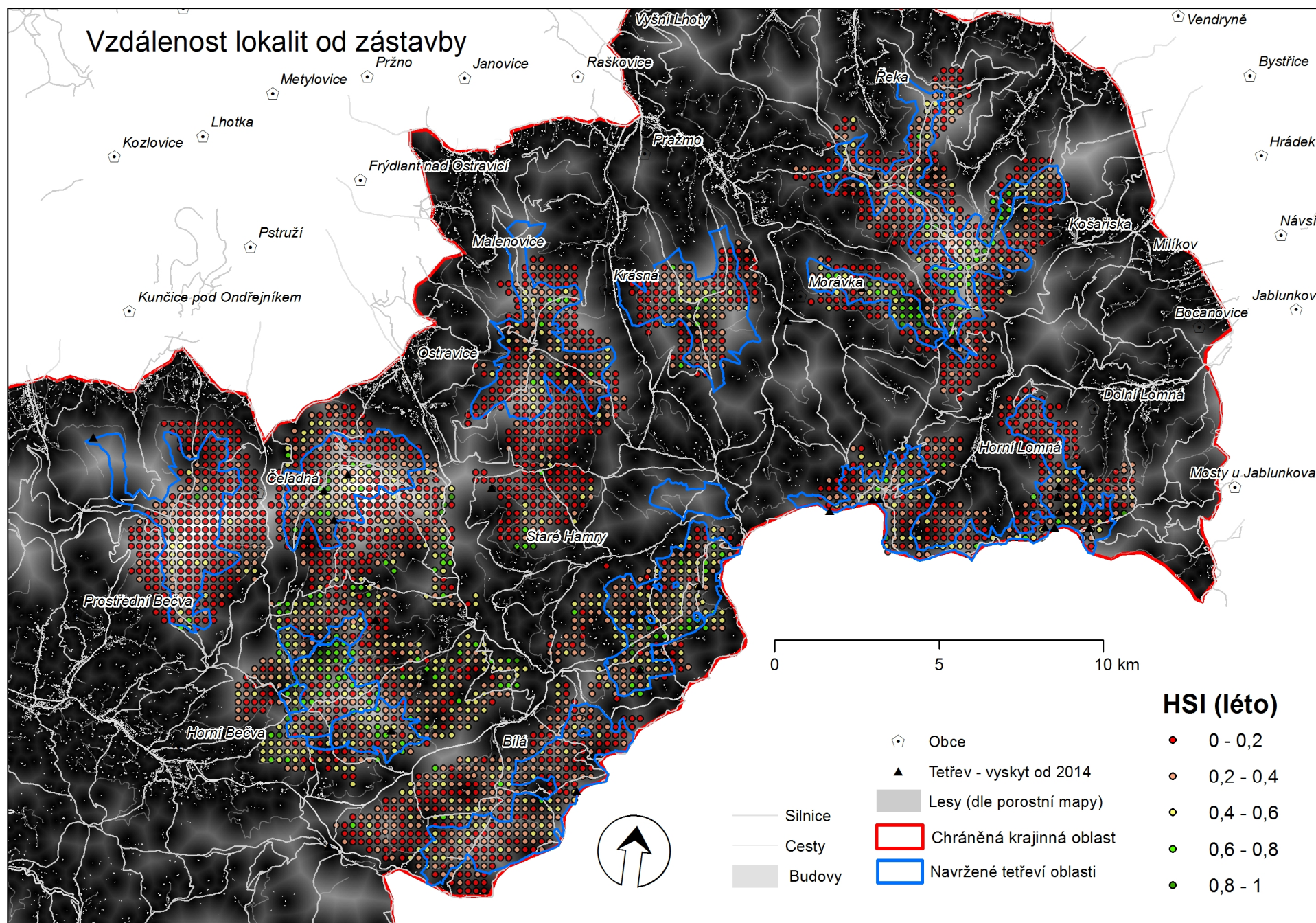
- ponechávat vývraty a mrtvé dřevo stojící (tetřevi na nich odpočívají)

- používat dřevěné oplocenky, stávající drátěné zviditelnit větvemi či latěmi

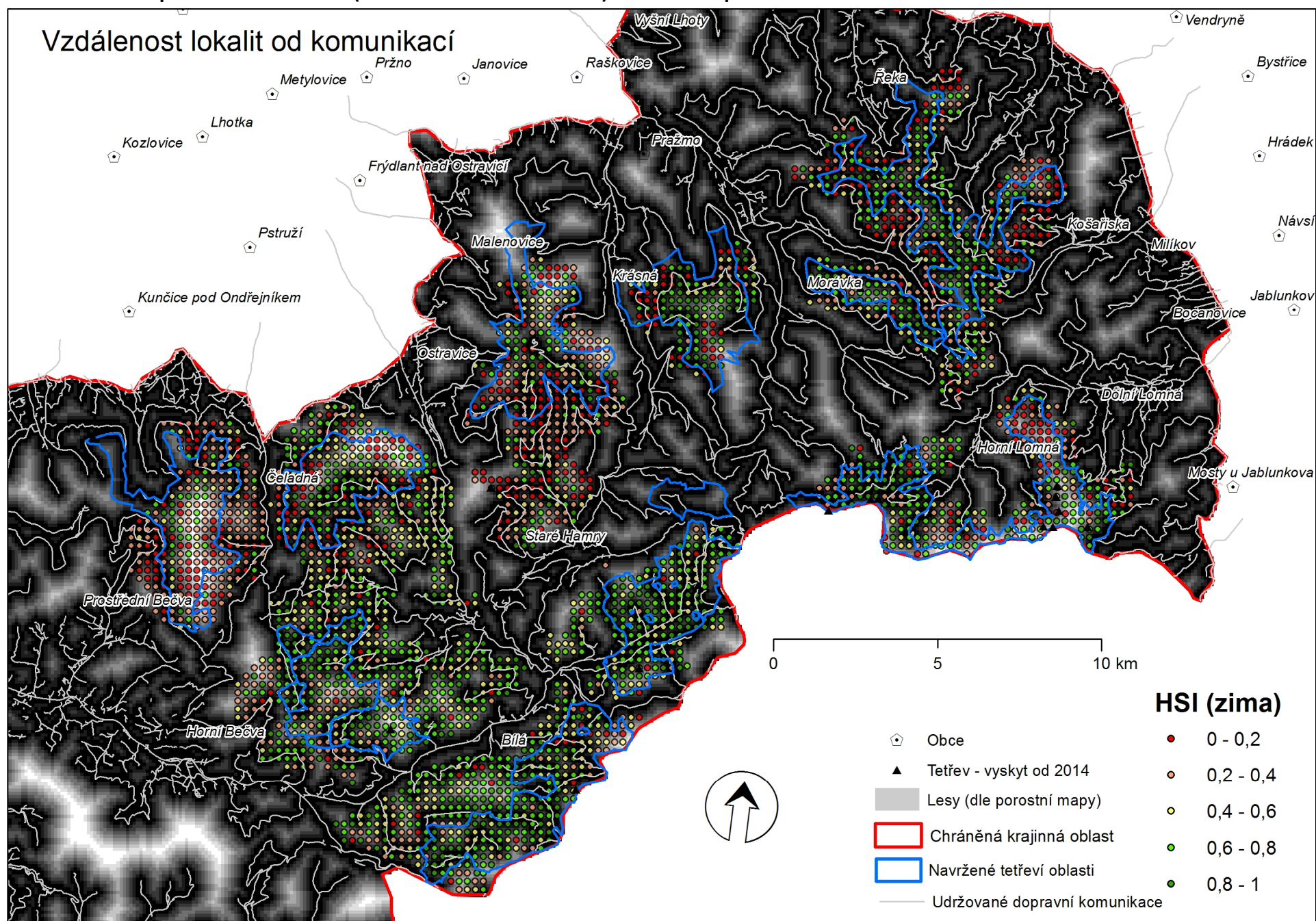
Příloha 2: Vliv osídlení (vzdálenost od budov) na HSI biotopu – zima



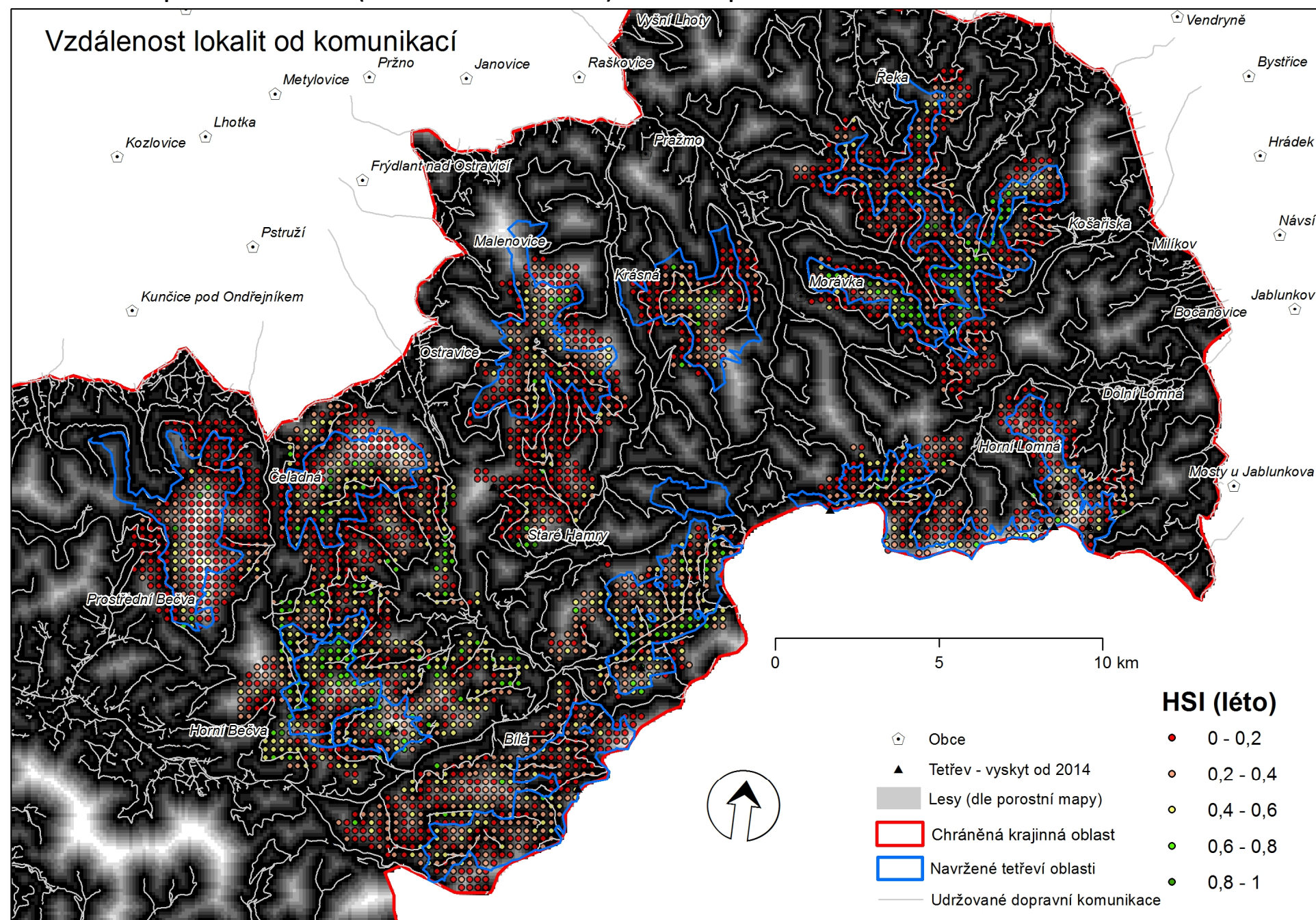
Příloha 3: Vliv osídlení (vzdálenost od budov) na HSI biotopu – léto



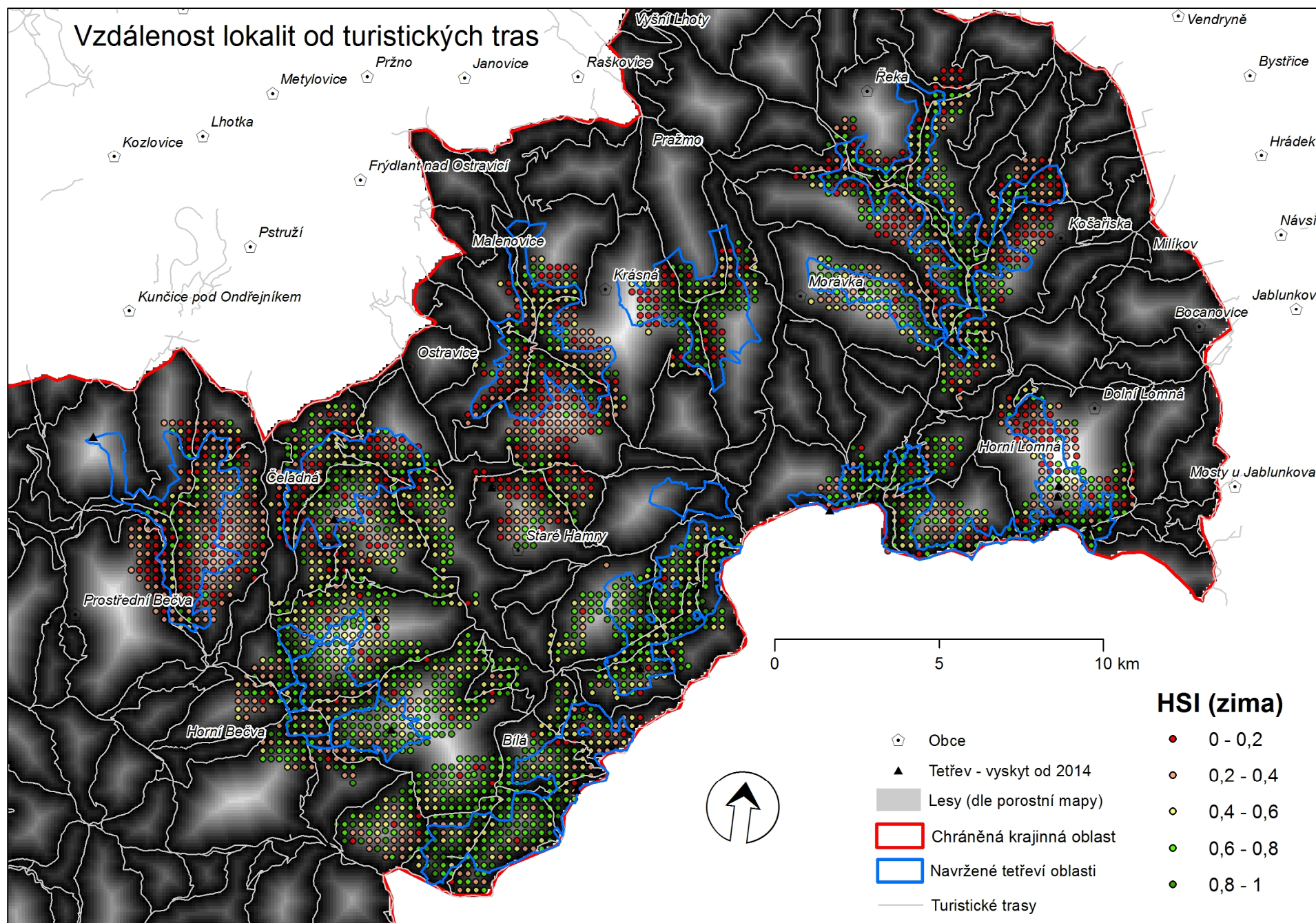
Příloha 4: Vliv dopravních komunikací (vzdálenost od komunikace) na HSI biotopu – zima



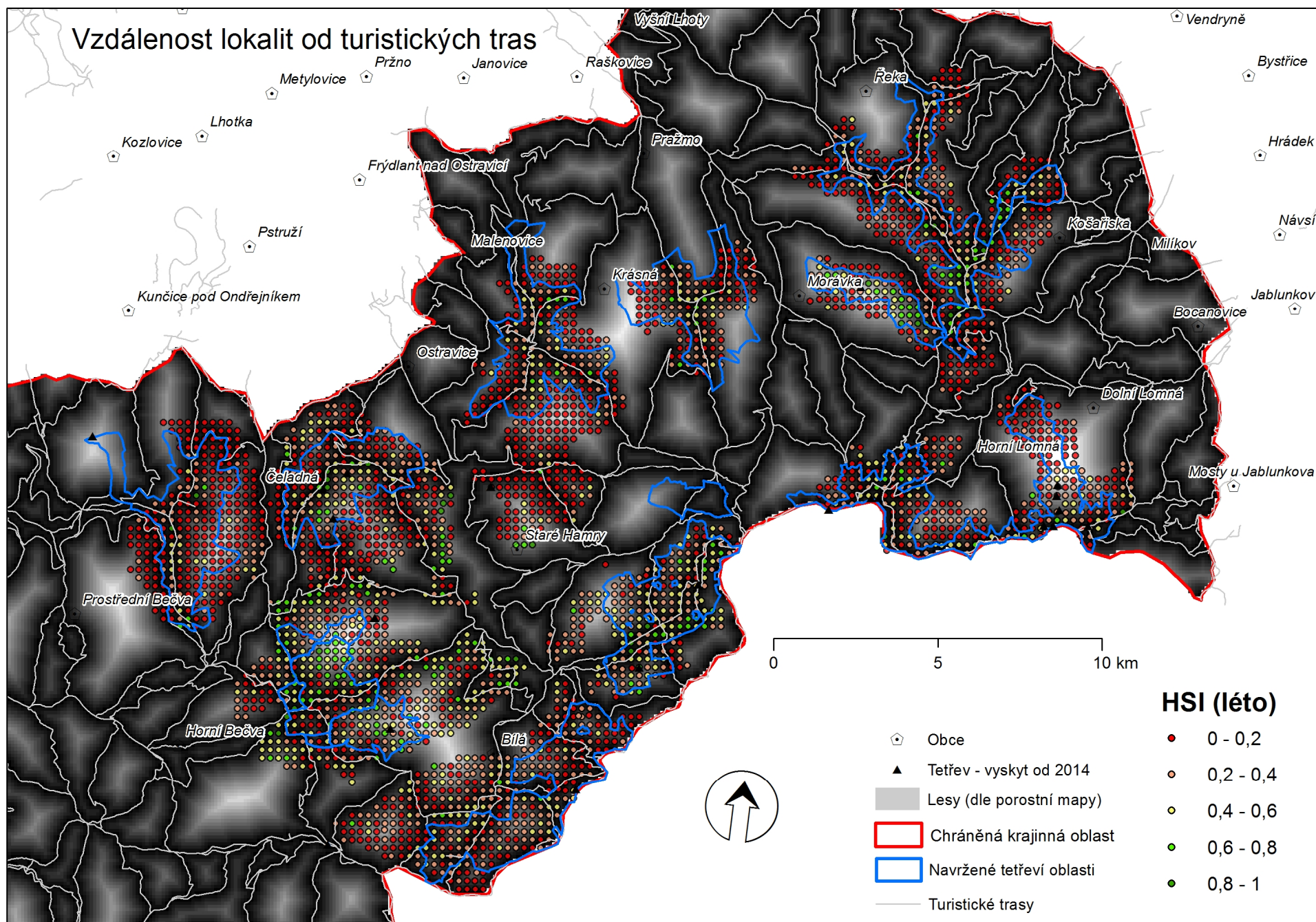
Příloha 5: Vliv dopravních komunikací (vzdálenost od komunikace) na HSI biotopu – léto



Příloha 6: Vliv turistických tras (vzdálenost od nich) na HSI biotopu - zima



Příloha 7: Vliv turistických tras (vzdálenost od nich) na HSI biotopu – léto



Příloha 8: Potenciálně vhodné přeshraniční porosty pro cílené hospodaření ve prospěch tetřeva – porosty nad 850 m.n.m.

