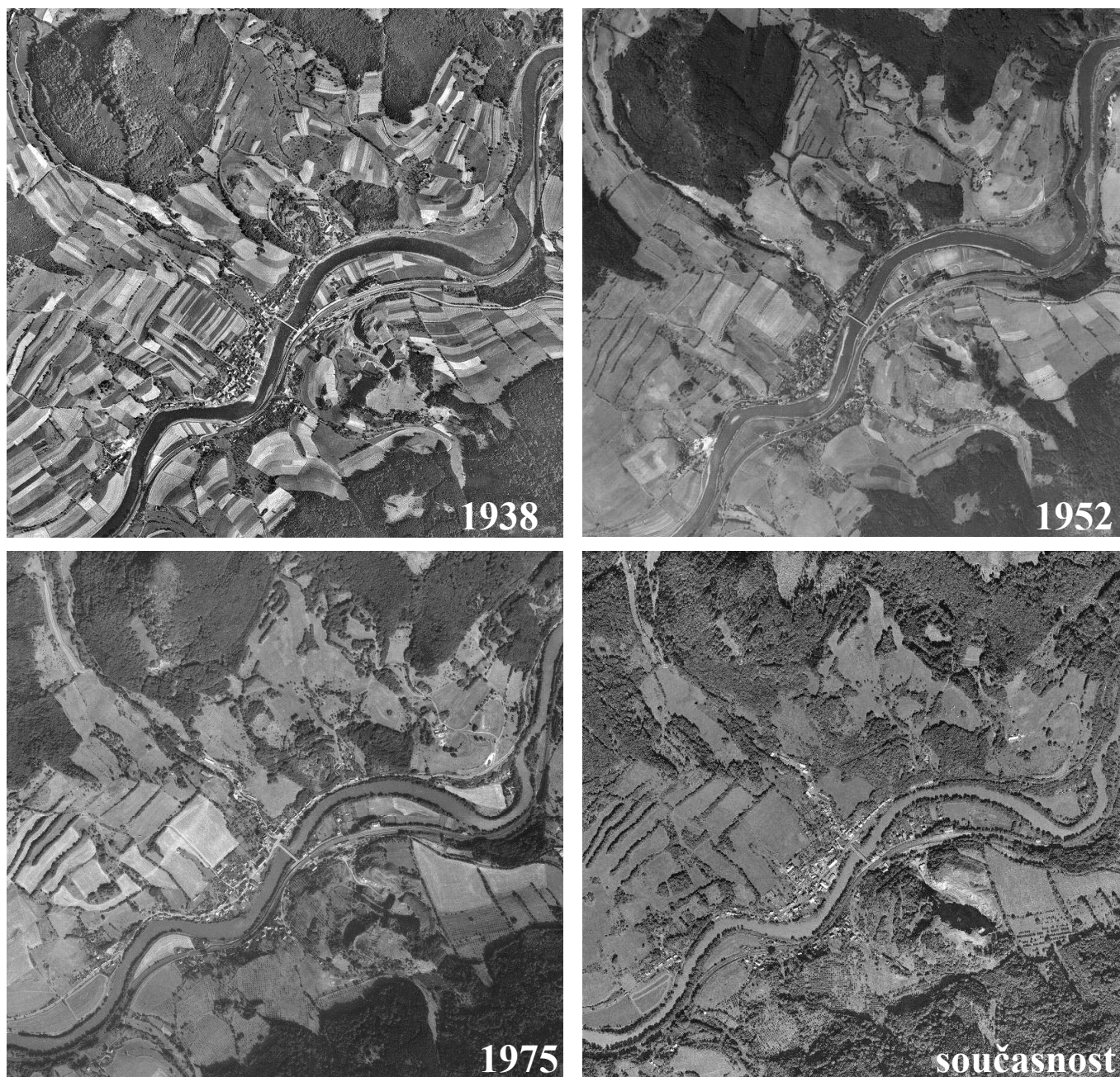


Příloha 11 - Fotodokumentace ohrožujících faktorů – Poohří

1. Změna způsobu hospodaření a využívání krajiny a ztráta biotopů



Obr. 1 – 4: *Letecké snímky okolí Stráže nad Ohří v různých obdobích dokumentují změnu způsobu hospodaření (přechod od maloplošného k velkoplošnému) a postupné zarůstání krajiny (snímky pocházejí z archívu Vojenského topografického ústavu v Dobrušce)*



5	6
7	8
9	

- Obr. 5: K likvidaci starých budov dochází i dnes, VVP Hradiště, 2007
 Obr. 6: Bez pravidelné údržby dochází k zarůstání zádek, Peklo, 2007
 Obr. 7: Staré a nepoužívané cesty postupně zarůstají a zanikají, Kamenec, 2006
 Obr. 8: Drobné zůně a rybníčky postupně zanikají, Korunní, 2007
 Obr. 9: Břehy řeky Ohře neprostupně zarůstají neofyty, Damice, 2007

2. Antropogenní vliv



10	11
12	13
14	

Obr. 10: Mladí a nezkušení jedinci častí končí pod koly aut, Boč – Stráž n. O., 2007

Obr. 11: Silniční propustek využíváný užovkou stromovou, Boč, 2007

Obr. 12: Negativní vliv cyklistiky, Německo – Neckar Odenwald, Gomille (2002)

Obr. 13: Úmyslně zabitý jedinec užovky stromové, Stráž n. O., 2006

Obr. 14: Urostlý samec užovky stromové patrně sražený autem do příkopu, Korunní Kyselka, 2005



15	16
17	18
19	20

Obr. 15 – 16: *Proces ošetrování silničních příkopů a jeho negativní dopad, Boč – Stráž n. O., 2007*

Obr. 17: *Jedinec užovky stromové s ukousnutou hlavou, Boč – Stráž n.O, 2007*

Obr. 18: *Přejetý mýval severní (Procyon lotor), Boč – Stráž n.O, 2007*

Obr. 19: *Kožní plíseň se u některých jedinců objevuje na jaře po zimování v okolí análu či na hlavě, v průběhu sezóny pak zpravidla mizí, Boč – Stráž n. O, 2007*